

Ligipääsetavuse kavandamisel tuleb arvestada järgmiste nõuetega:

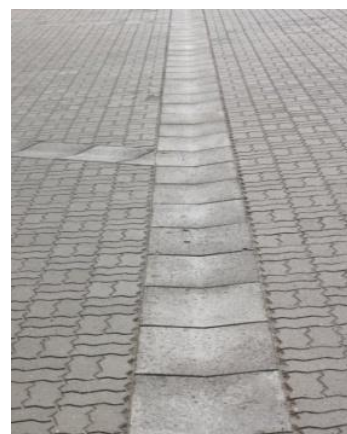
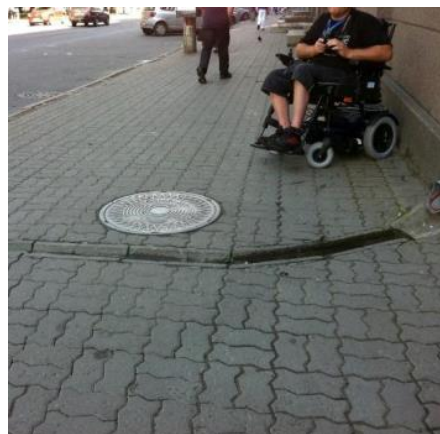
Parkimine

- Avalikes autoparklates tuleb ette näha 1% parkimiskohtadest invaautodele, kuid mitte vähem kui kaks kohta, kusjuures väiksemates parklates **vähemalt üks koht**. Invaautodele mõeldud parkimiskohad peavad asuma hoone peasissepääsule võimalikult lähedal (mitte kaugemal kui 50 m) ja olema varustatud vastavate **tunnusviitadega** ning parkimiskohale värvi või muu püsiva materjaliga rajatud **piktogrammiga**. Invaauto parkimiskoha laius peab olema vähemalt **3,5 m ja pikkus 6,0 m**.
- Invaparkimiskoha suuremad mõõtmed on tingitud vajadusest siirduda liikumisabivahendist auto istmele ning abivahend kokku panna. Lisaks võib vaja minna lisaruumi abistajale.
- Parkimisala peab olema **tasase pinnaga ja kõva kareda kattega**. Lubamatu on kasutada invaparkimiskohas nn **murukivi**.



Jalg- ja kõnniteed

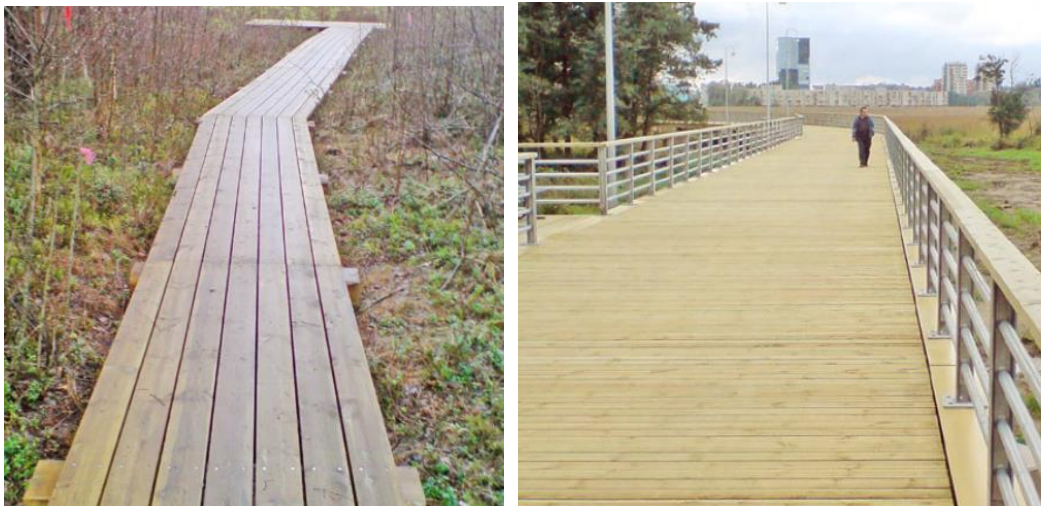
- Jalg- ja kõnniteed peavad olema **tasase pinnaga ja kõva kareda kattega**, mis märgudes ei muutu libedaks.
- Pinnakattes (sh kiviparkett, kõnniteeplaadid, unikivi jms) ei tohi olla üle 0,5 cm suuruseid pragusid ega lõhesid, samuti ei tohi üleminekud (sh kaevukaante maksimum kõrgus maapinnast) olla üle 0,5 cm.
- Sademevee kogumiseks tuleb kasutada restidega varustatud **sademeveerenne**. Lubamatud on kasutada sademevee ärajuhtimiseks kõnniteedelt pealt lahtisi betoon vihmaveerenne (pilt). Parim lahendus vihmavee ärajuhtimiseks on lauge betoonplaat (pildil Tallinnas Kaarli puiesteel), mis ei takista liikumisabivahendiga liikumist (vt pilt).



- Kõnnitee äärekivi kõrgus tänava ületamise- või muus pealesõidu kohas ei tohi olla üle **25 mm** ning ei tohi olla ebamäärase geomeetrilise kujuga.
- Jalg- ja kõnniteedel ei tohi olla nende kasutuslaiust vähendavaid objekte, nagu näiteks kioskid, taksofonikabiinid, raha- ja kaubaautomaadid, ega teede kasutamist takistavaid eenduaid ehitiseosi.

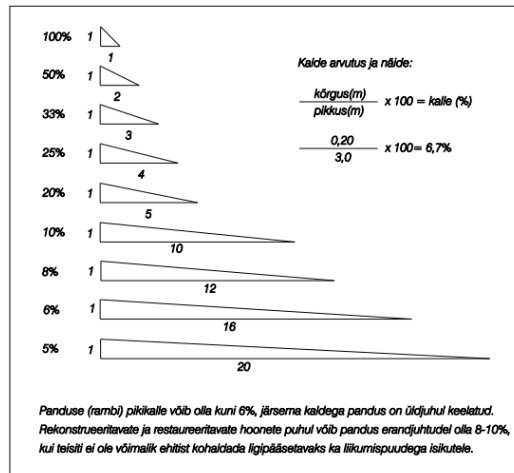


- Loodus- ja matkaradade kavandamisel tuleb arvestada ka liikumispuudega inimestega. Olulised on teekattematerjal, puhke- ja möödumiskohad, viidad ja infotahvlid, tähised, sanitaarrajatised.
- Laudtee rajamisel on oluline, et libeduse vältimiseks tuleks laud jätta hõõveldamata või eelistada rihveldatud laudu. Sademevee aravoolu võimaldamiseks tuleb laudade vahele jätta maksimaalselt 1 cm laiused vahed, et sinna ei jääks kinni näiteks kotsad, pimedade kepp ega ratastooli rullikud. Laud on soovitatav paigaldada piki tee suunda. Laudteel liikujate ohutuse tagamiseks võib ehitada käsipuud ning kõrgendatud äärise. Sildade käsipuudel on vajalik ülemise, keskmise ja alumise põikpuu olemasolu. Laudisest radadel on oluline vähemalt madala kaitsva aarepiirde rajamine, et ratastoolis liikujal ei tekiks ohtu maha libiseda.



Pandused

- Pandus on kaldtee, mida kasutatakse ühendusteena eri tasapindade vahel, sealhulgas hoonetesse pääsemiseks. Ühesuunalise liiklusega panduse minimaalne laius on 1,0 m.
- ratastoolikasutajatele on suurim sobiv kalle **5-6%**, järsema kaldega pandus on üldjuhul keelatud;
- rekonstrueeritavate ja restaureeritavate hoonete puhul võib pandus **erandjuhtudel olla 8-10%**, kui teisiti ei ole võimalik ehitist kohaldada ligipääsetavaks.

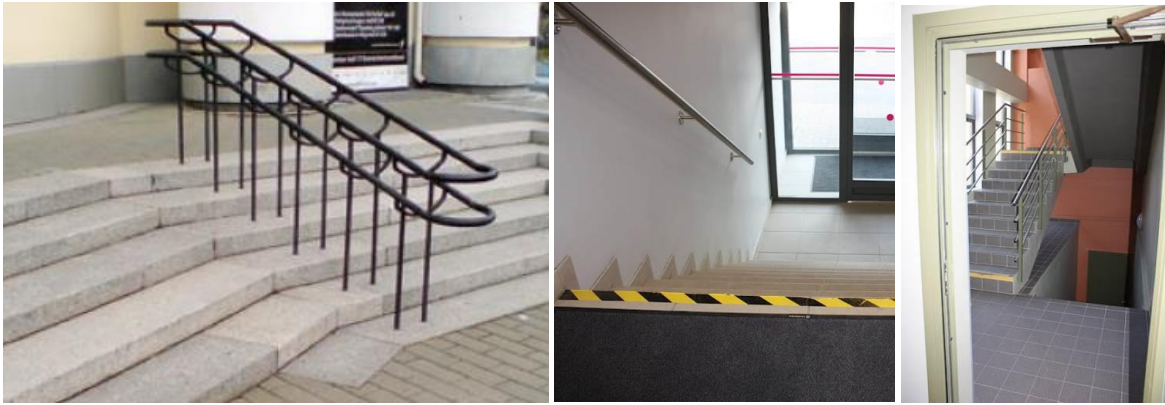


- Pandus peab olema **kõva ja kareda pealispinnaga**, mis märgudes ei tohi muutuda libedaks. Pandusele pealeminekul/mahasõidul ei tohi olla servi ega ebatasasusi, mis laskumisel võivad põhjustada abivahendist väljakukkumist (vt parempoolne pilt).



Trepid

- Kolme trepiastmega tõusul peab trepiastmete pind **värvitoonilt erineva** tasapinnast või trepi esimene ja viimane aste markeeritud 50–80 mm laiuste optiliselt kontrastsete vöötidega astme kogupikkuses.
- Trepiaste peab olema kinnine, ninata, tasane, kareda pealispinnaga ja soovitatavalt vähemalt trepi avatud küljelt vähemalt 2 cm kõrguste põskedega vältimaks jala, kepi või kargu libisemist kulgsuunas. Eelistada tuleb täisnurkse profiiliga astmeid.
- Katkematult ka trepimademel jätkuv käsipuu on vajalik nii siseruumides paiknevate kui ka välistreppide mõlemal poolel.



Siseolud

- Vaegnägijatele tuleb anda teavet liikumisteel eelolevatest muutustest (trepile, ülekäigurajale või takistusele lähenemine, ohutusaare lõppemine, tee suuna muutus jms) kas hästitajutavate optiliselt kontrastsete suunaviitade, pinnakatte erinevuse, reljeefsete vöötide, ohutuspirete või helisignaali abil.
- Nägemisteave peab olema hästi märgataval kõrgusel ja mittepeegelduval taustal. Kirjatähed ja taust peavad olema kontrastsetes toonides, soovitatavalt heledad tähed tumedal taustal. Tähtede kuju ja suurus peavad tagama teabe nähtavuse ka vaegnägijatele. Kasutada tuleb rahvusvahelisi märke (piktogramme) ja tähiseid.



- **Teeninduslettide**, -luukide, -kassade vms, piletite müügi- ja kontrollimispunktide sobiv kõrgus ratastoolis liikujale on 750–850 mm põrandast.



- Hoone sissepääsutasandini peab olema tagatud astmeteta tõus pandusega või tõstukiga. Sisenemisala peab olema ühtlaselt ja hästi valgustatud ning üldjuhul katusega kaetud. Hoone sissepääsu ees peab olema vaba ruumi 1500 × 1500 mm ratastooli pööramiseks.
- Üldkasutatav ruum peab liikumis-, nägemis- ja kuulmispuudega inimestele olema kättesaadav selleks kohaldatud liikumistee kaudu. Kui hoone eri korrustel või eri tasapindadel asuvad üldkasutatavad ruumid on omavahel funktsionaalselt seotud hoonesisese ühendustee kaudu, siis peab nende ruumide vahel olema tagatud ühendus ka liikumispuudega inimestele invalifti või panduse abil.
- Põrandakate ühiskasutatavates ruumides peab olema sobiv kõndimiseks liikumispuudega isikutele: libisemiskindel, aluspõranda külge tugevasti kinnitatud ja ei tohi tekitada staatilisi elektrilaenguid.
- Liikumisteede, tasapindade vaheldumise ja ruumide paiknemise märkamist tuleb paremustada kontrastsete värvidega, vastava valgustusega ning heli- ja valgussignaali abil.
- **Ukse vaba käigulaius** (ukse piida valendlaius, kahe poolega ukse käigupoolne valendlaius ning lükand- ja liugukse valendlaius) peab olema vähemalt 800 mm.
- Uksed peavad üldjuhul olema **lävepakkudeta**. Kui teatud ehituslikud nõuded nõuavad lävepaku olemasolu, siis selle kõrgus ei tohi olla üle 20 mm.
- **Ukseklaasid** peavad olema ohutud, vältimaks purunemisel ohtlikke suuri klaasikilde. Täisklaasuksi võib ette näha ainult koos automaatavajatega. Täisklaasused ja suured klaasipinnad peavad olema silmapaistvalt markeeritud.
- Uksed peavad **avanema ja sulguma kergelt** või automaatselt. Käsitsi avatavat ust peab saama avada kergelt ühe käega, tõmbejõuga 2-3 kg.
- Avalike hoonete **rõdud ja terrassid** tuleb kavandada nii, et nad on aasta ringi kõigile optimaalselt ja sujuvalt kasutatavad. Sealjuures arvestatakse varikatuste juures samu soovitusi kui sissepääsude ja korterelamu rõdude ja terrasside puhul. Lävepakule kehtib nõue 20 mm, kaldpinnale 5-10%.



Liftid

- Lifti ukse ees peab olema vaba ruumi vähemalt 1500 × 1500 .
- Liftikabiini ukseava peab olema 900 mm, liftikabiini sisemõõdud A – laius ja B – sügavus:
1) Sõidulift A × B – vähemalt 1100 mm × 1400 mm (8 inimest, nominaalkaal 630 kg), soovitav ratastooli pööramisvõimaluse pärast 1350 mm × 1400 mm (10 inimest, nominaalkaal 800 kg) ja 1600 mm × 1400 mm (13 inimest, nominaalkaal 1000 kg);

2) kauplusekülastajate ja kauba lift A × B – vähemalt 1100 mm × 2100 mm (nominaalkaal 1000 kg), ratastoolile parema pööramisvõimaluse andmiseks;

3) invalift (püstlift) A × B – vähemalt 900 mm × 1400 mm, vähemalt 1400 mm × 1400 mm, kui käiguavad paiknevad kõrvutiasetsevatel seintel.

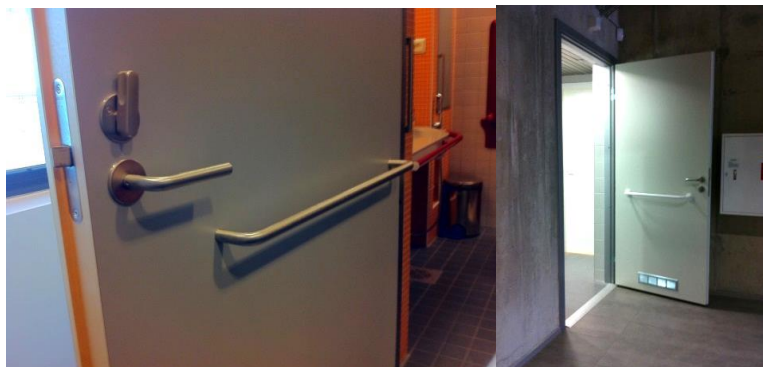
- Lifti kutsungi- ja juhtimisnupud peavad paiknema vertikaaltasapinnas liftikabiini põrandast 900–1200 mm kõrgusel.
- Lifti juhtnupud peavad olema reljeefsed ja varustatud pimekirjaga. Suurte kaubanduskeskuste, hotellide, meditsiinasutuste liftid peaksid olema varustatud korruste hääleavitusel.

Invatualettruumid

- Klosetipoti mõlemast küljest kasutatava kabiini minimaalsed sisemõõdud on 2200 × 2500 mm. Kabiinis arvestada ratastooli pöörderaadiusega – 1400 mm.
- **Klosetipoti kõrgus** põrandast prill-laua pealispinnani peab olema 470–500 mm.
- Klosetipotil olles peab saama kasutada painduva varrega termostaatilist **käsiduši**.
- Klosetipoti kasutamist hõlbustavad käsitoad peavad olema mõlemal pool klosetipotti 600-mm vahega, (üles) tõstetavad ja reguleeritavad, kõrgus käsitoe peale 800 mm, ühe toe küljes paberirullihoidja.



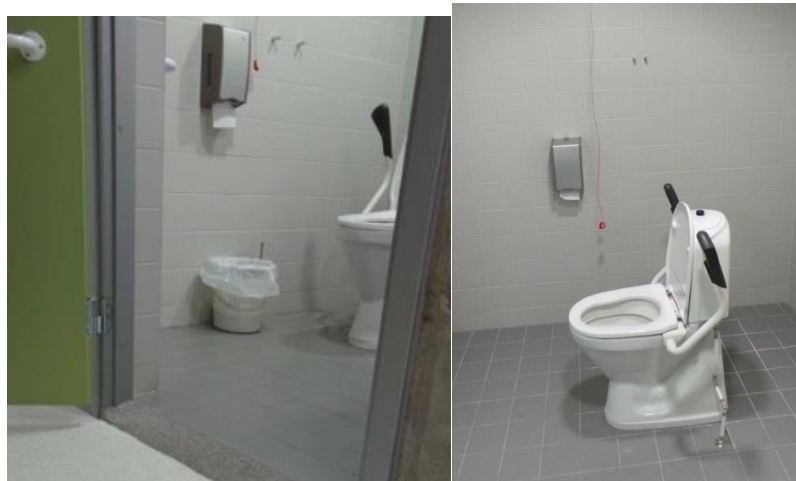
- Rõhtkäsipuu seinal peab olema pikkusega 600 mm, kõrgusel 800 mm, käsipuu keskpunktiks võetakse klosetipoti esiserv. Rõhtkäsipuu soovitatakse dubleerida vertikaalkäsipuuga.
- **Peegli** alumine serv, kätekuivati ja seebialus vms paigaldada kuni 900 mm põrandast.
- Uksed peavad avanema väljapoole ja olema ühe käega kergesti avatavad. Ust peab saama seestpoolt lukustada ja häda korral väljastpoolt avada. **Lisakäepide** peab olema ukse hingedepoolses servas, sellest ca 200 mm kaugusel (paigutus-ukse sisemisele küljele ukseingi kõrgusele, pikkus 40–60 cm, kõrgus 80–85 cm, painutatud metalltoru). Kabiinide ustel peab olema mõlemal pool sellekohane märgistus, kummal pool on ruum ratastooli jaoks (klosetipoti poolt vaadatuna).



- Ehitises, kus on olemas valvepunkt või -keskus, tuleks kasutada lisaseadmetena valvepunktiga ühendatud **häiresignalisatsiooni** (häirekella nupud peavad olema käsitsi kasutatavad nii pörandalt kui ka klosetipotilt). Parim praktika on, kui nupp on paigutatud lae alla ja pikendusnõõr ulatub peaaegu pörandani wc-poti kõrvale (vt pilt).



- Klosetipoti kõrvale seinale tuleb pörandast ca 1200 mm kõrgusele paigaldada **2–3 nagi** rõivaste, karkude, keppide jms riputamiseks.



Invamajutus

Majutusasutustes kavandada tavatubadele lisaks ka invatoad, mille nõueteks on:

- uste miinimumlaius 900 mm;
- ukсед ilma lävepakuta (maks 20 mm);
- tubades arvestada vaba ruumiga (manööverdamiseks, ringipööramiseks) 1400 mm, voodi ees vähemalt 900 mm;
- kappide planeeringul arvestada ratastooliga juurdepääsu, nagide kõrgus 1200 mm;
- mitte kasutada nupukujulisi käepidemeid;
- voodi kõrgus 470–500 mm;
- häirenupp voodi kõrval ja vannitoas;
- dušinurk ilma kabiinita, dušisegisti kõrgus 1000 mm, seinal klapptool ja rõhtkäsipuu. Klapptooli istme kõrgus 470–500 mm. Teisaldatava dušitooli kasutamine ei ole soovitatav (suur libisemise ja tasakaalu kaotamise oht). Tooli kõrval seinal peaks olema rõhtkäsipuu, pikkusega 600 mm ja kõrgusel 800 mm.
- WC-pott koos invavarustusega;

- peegel ja föön vannitoas sobival kõrgusel ratastoolis inimesele, peegli alumine serv 900 mm põrandast;
- kergesti puhastatav, ratastoolile sobiv pörandakate (mittelibisev);
- pistiku- ja võrgukaabli pesad jms soovitatavalt kõrgusel 400-500 mm, juurdepääsud ei tohiks olla takistatud mööbliga.
- Juhtnuppude, lülitite, kaardilugejate soovitatav kõrgus 850-1100 mm.

