



Sinuga

Eesti Puuetega Inimeste Koda

KASUTAJASÕBRALIKU

KESKKONNA **erinumber**

Kevad 2016

#Universaalne disain

#Disain kõigile

#Ligipääsetavus

#Kaasav disain

INTERVJUU

Ilona Gurjanova:
„Pooldan
mõtteviisi
*learning by
doing.*“

LIGIPÄÄSETAVUS

Ligipääsetavus
on kokkulepe,
mitte
arvamus

KULTUUR

Kultuurilisest
ligipääsetavusest
tuleb rääkida-
rääkida-rääkida!

Millest me mõtleme, kui räägime ligipääsetavusest?

TOIMETUS

Toompuiestee 10
10137 Tallinn
sinuga@epikoda.ee
Tel 661 6629

Peatoimetaja
Helen Kask
helen.kask@epikoda.ee
Toimetusel on õigus kaastöid lühendada ja toimetada.

Sinuga väljaandja on
MTÜ Eesti Puuetega
Inimeste Koda.

Kujundus
Kati Roosimaa
AS Ajakirjade Kirjastus

Sinuga
ilmub 3-4 korda aastas.

Esikaane foto:
www.arch2o.com

Võib kõlada ühekohtuselt, aga valdavale osale inimestest tähendab ligipääsetavus kaldtee maja ees. Jah, kaldtee on vaieldamatult oluline ja vajalik, sest sageli ongi takistuseks „vaid kolm“ trepiastet. Aga kui selgitada, et kaldtee on vaid üks osa ligipääsetavusest, ja et lisaks füüsilistele kohandustele on olulisel kohal ka toodete ja teenuste kättesaadavus, muutub suurem osa inimestest nõutuks – mida see tähendab? Kaldtee on vaid üks võimalikest lahendustest – ligipääsetavuse laiemaks eesmärgiks võiks olla hoopiski lahendused, mida esmapilgul ei märkagi – kuid kõik kasutajad saavad nende abil hästi hakkama.

Alustame 2016. aasta ajakirja Sinuga eriliselt. Nimelt anname välja kasutajasõbraliku keskkonna erinumbri, milles heidame lisaks ligipääsetavusele valgust veel mitmele olulisele mõistele: disain kõigile, universaalne disain, kaasav disain. Miks just selline erinumber? Esiteks on ligipääsetavus üks olulisi teemasid, millega EPIKoda tegeleb päevast päeva. Lisaks igapäevatööle andis täiendava võimaluse teemaga süvitsi tegeleda ka projekt „Paneme seaduse kehtima!“, mida EPIKoda koos oma partneritega viis ellu perioodil aprillist 2014 kuni märtsini 2016, partneriteks Eesti Disainerite Liit, Eesti Maaomavalituste Liit, Eesti Kunstimuuseum, MTÜ Eesti Purjelaevad, Islandi Disainikeskus ja Põhjamaade Liikumispuuetega Inimeste Liit.

Anname endale aru, et üks projekt ei suuda maailma muuta, küll aga loob võimaluse teemaga tegeleda, kaardistada tänast olukorda, arutada valupunktide üle ja teha plaane edasisteks tegevusteks. Projekti olulisemad teemad ja inimesed võtamegi kokku käesolevas ajakirja numbris.

Tõstame esile mõned olulisemad teemad. Intervjuus Ilona Gurjanovaga räägime universaalse disaini teemadel ning arutame, mida teha, et disain oleks kättesaadav kõigile. Meenutame EMP Vabaühenduste Fondi projekti tegevusi, teiste seas ka külastust Islandile ja tutvumist peagi valmiva Eesti Rahva Muuseumi majaga. Projekti meeskonnaliikme Kalle Pabutiga räägime hariduse rollist tulevaste disainerite ja arhitektide koolitamisel.

MTÜ Ligipääsetavuse Foorumi eestvedaja Jüri Järve mõtiskleb ligipääsetavuse olukorra üle Eestis. Lisaks selgitame, mida tähendab ligipääsetavus kultuuris ja kuidas tagada, et kultuur oleks võrdselt kättesaadav kõigile? Eriliselt soovime esile tõsta Jakob Rosina kogemuslugu sellest, kuidas nägemispuudega inimesel on võimalik iseseisvalt Tallinna linnas orienteeruda ja milliste katsumustega tuleb sealjuures arvestada.

Ligipääsetavuse ja universaalse disaini teema on EPIKoda jaoks oluline ning me jätkame valdkonna arendamist aktiivselt ka tulevikus. Universaalne disain – see on keskkond ja tooted-teenused, mida kõik kasutajad saavad takistusteta kasutada nii, et kohandusi esmapilgul ei märkagi.



4. **ARVAMUS**

Ligipääsetavusest ja universaalsest disainist

5. **LUUBI ALL**

Ligipääsetavus pole ainult puuetega inimeste teema

7. **INTERVJUU**

Ilona Gurjanova: „Pooldan mõtteviisi *learning by doing*.“

12. **EPIKoja tegevused**

12. Külas Eesti Rahva Muuseumis

13. Universaalne disain Islandil – tule ja jää vallas

17. Projekt „Paneme seaduse kehtima!“

töönimega „Kasutajasõbralik keskkond kõigile!“

20. **PIIRI TAGA**

Borås – linn, mis on ligipääsetav kõigile!

22. **HARIDUS**

Kalle Pabut: „Keskkonna kujundajaid tuleks ligipääsetavuse osas harida.“

25. **LIGIPÄÄSETAVUS**

Ligipääsetavus on kokkulepe, mitte arvamus

28. **KULTUUR**

Kultuurilisest ligipääsetavusest tuleb rääkida-rääkida-rääkida!

32. **SÜNDMUS**

Puudega inimesed tõttavad riigile appi, sest puude taga on inimene

33. **ELUKESKKOND**

Kui trepiastmetest ei saa üle

35. **KOGEMUS**

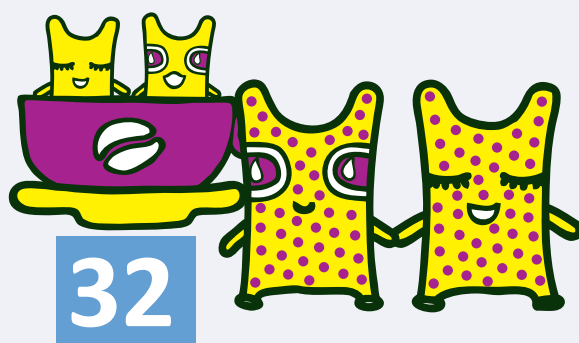
Linnas liikumine kui arvutimäng

37. **KOKKUVÕTE**

37. Ajakirja kokkuvõte inglise keeles

38. Ajakirja kokkuvõte vene keeles

39. **SÜNDMUS PILDIS**



Ligipääsetavusest ja universaalsest disainist

Erivajadustega inimeste võimalikult laiaks kaasamiseks ühiskonnas oleme ette võtnud mitmeid meetmeid nii ehituses, transpordis kui digitaalsete teenuste vallas. Tihti nähakse ligipääsetavusena kitsalt juurdepääsu tagamist ehitistele, tegelikkuses on olukord keerulisem. Juurdepääs peab olema tagatud ka teabele, info- ja kommunikatsioonitehnoloogiale, internetile. Need põhimõtted oleme kokku leppinud ka praeguse valitsusega, et parandada erivajadustega inimeste elukeskkonnale ja infole ligipääsetavust. Nagu kõiges, toimetame ka siin võimaluste piires.

Transpordi vallas on ministerium koostanud näiteks transpordi arengukava, kus on oluliseks peetud kasutada taristu- ja transporditeenuste kättesaadavuse tagamiseks universaalse disaini põhimõtteid – muuta teenus kättesaadavaks kõigile ilma kohanduste või eridisainita. Seaduste ja normide tasandil on palju tähelepanu pööratud teede ehitamise nõuete täpsustamisele, eelkõige jalgteedele. Eesmärk on tagada, et jalakäijate jaoks ette nähtud tee ja ristmik oleks puudega inimese liikumiseks sobilik. Lisaks on riik ostnud CO2 kvootide eest 120 bussi, mis on varustatud rampide ja tõstukitega. Tallinnale riigi kvooditulu eest ostetud uued trammid on kõigile oluliselt paremini ligipääsetavad. Kõikides maakonnaliiniveo riigihangetes on sees nõue, et vedaja peab tagama 48-tunnise etteteatamise korral veoteenuse invabussiga. Ühistransport ja jalgteed pole veel kõik läbinisti ligipääsetavad, kuid järk-järgult liigume selles suunas.

Majandusministeriumi puudutatavatest seadustest on ligipääsetavus kirjutatud ka ehitusseadustikku. Muuhulgas sätestab seadus, et ehitus tuleb projekteerida ja ehitada hea tava kohaselt, mida tuleb jälgida ka erivajadustega seostavas ligipääsetavuses. Täpsem määrus, millega täpsustatakse ehitiste ligipääsetavuse nõuded, on hetkel väljatöötamisstaadiumis. Juhul, kui täpsustavaid norme kehtestatud ei ole, hinnatakse, kas näiteks projekteerimisel on arvestatud puudega inimeste erivajadustega ehk lähtutakse heast tavast. Kindlasti tuleks õigusaktides säilitada ligipääsetavuse üldpõhimõtted ja kriitilised miinimumnõuded, kuid ülejäänud nõuete osas võib olla mõttekam lähtuda universaalse disaini printsiipidest, mis jätab projekteerijatele ja kohalikele omavalitsustele täpsete lahenduste väljatöötamisel suurema kaalutusõiguse. Samal ajal tagab see ligipääsetavuse võimalikult suurele osale elanikkonnast.

Füüsilisest maailmast virtuaalsesse siirdudes ei saa ligipääsetavust kuidagi vähem tähtsaks pidada. Riigi ja ettevõtete väga paljud teenused on muutunud ainult digitaalselt kättesaadavaks, mistõttu vaatame üle ka erivajadused virtuaalses maailmas. Selle teema olulisusest on

räägitud ka Euroopa Liidu tasandil. Analüüsid on välja toonud, et nt elektroonsele infole (sh ka e-kaubandus või veebilehed) juurdepääsu osas on ELi liikmesriikides probleeme. Valitsus kiitis 25. veebruaril heaks Eesti seisukohad direktiivi eelnõule, mis keskendub paljuski just teabele, elektroonsele infole, internetile, e-kaubandusele ja muule sarnasele juurdepääsu tagamiseks.

Majandusministeriumis oleme veebiledele ligipääsetavuse tagamisega tegelenud juba aastaid. Alates 2010. aastast oleme korraldanud koolitusi avaliku sektori veebilehtede toimetajatele. Samuti on erivajadustega inimestele samaväärsete võimaluste tagamiseks veebis loodud standard WCAG 2.0 ning Eesti vajadusi arvestavad standardi rakendusjuhised. Suuniste järgimine teeb veebilehe paremini kasutatavaks ka teistele, näiteks vanematele inimestele, algajatele arvutikasutajatele ja välismaalastele, aga ka kasutajatele, kellel on aeglane internetiühendus või vanemad arvutid. Riigi ja kohaliku omavalitsuse veebilehed peavad vastama selle standardi kriteeriumitele. Oleme teinud ka monitoorimist. Uuringute tulemused näitavad, et veebilehtede vastavus standardile on vähehaaval paranenud. Sellele on kaasa aidanud ka ühtse valitsusportaali kasutuselevõtmine.

Erivajadustega arvestamine ja universaalne disain vajab jätkuvat tähelepanu, ka erasektori poolt. Piiratud ressursidega saame eesmärkideni jõuda vaid järk-järgult ja pidevalt valikuid tehes. Seadusandlikul tasandil on mitmeid eeldusi protsesside kiirendamiseks juba tehtud ning Euroopa Liidu tasandil on varsti lisa tulemas. Kõike vana kiirelt välja vahetada ei jõua, kuid oleme liikunud oluliselt lähemale, et kõik uus oleks erinevaid vajadusi arvestav.



Kristen Michal,
majandus- ja taristuminister



Ligipääsetavuse nõukogu koosolek käesoleva aasta jaanuaris Pärnus. Foto: Ligipääsetavuse foorum

Ligipääsetavus pole ainult puuetega inimeste teema

2015. aasta kevadel sündis 27 liikmest koosnev Ligipääsetavuse nõukogu, millesse kuuluvad ministeeriumide, riigiasutuste, puuetega inimeste organisatsioonide, ülikoolide ja mittetulundusühingute esindajad. Nõukogu käivitas sotsiaalkaitseminister, et leida lahendusi ligipääsetavuse ja universaalse disaini põhimõtete rakendamiseks ühiskonnas.

TEKST: **Heidi Koolmeister**, sotsiaalministeeriumi hoolekande osakonna nõunik

Nõukogu eesmärgiks on nõustada ja toetada takistustest vaba ühiskonna loomist erineva vanuse ja võimetega inimestele. Selle eesmärgi saavutamiseks teeb nõukogu ettepanekuid ligipääsetavuse parandamiseks, nõustab valdkondlike arengukavade koostamist ligipääsetavuse aspektist ning edendab ligipääsetavuse ja universaalse disaini küsimusi ühiskonnas laiemalt.

Ligipääsetavus ei ole kitsalt puuetega inimeste küsimus!

Puuetega inimeste ühiskonnaelus osalemise ja kogukonnas elamise võimalused sõltuvad otseselt ligipääsetavusest. See ei tähenda üksnes füüsilise keskkonnaga, sh teede, hoonete, rajatiste ning transpordivahendite kasutamise seotud takistuste puudumist, vaid ka ligipääsupiirangute puudumist teenustele, teabele ja suhtlusele, näiteks info- ja kommunikatsioonitehnoloogiatele ja -süsteemidele.

“ Ühiskonnas on levinud väärarvamus, et ligipääsetavuse tagamine on keeruline, kulukas ja ainult puuetega inimestega seotud küsimus ning selles puudub laiem kasu.

Ligipääsetavusele võib mõelda ka universaalses võtmes, sellest võidavad kõik, kuna ligipääsetavuse tagamine loob kõigile võrdsed võimalused osaleda ühiskonnaelus. Liigselt on levinud mõtteviis, et ligipääsetavus on kitsalt puuetega inimeste küsimus ning

seda ei mõtestata laiemalt, mistõttu erinevad ühiskonnagrupid ei suuda end selle teemaga siduda. Ühiskonnas tuleb rohkem teadvustada, et ligipääsetavus ja universaalne disain on olulised kõikide ühiskonnagruppide jaoks: väikelapsega vanemad, lühiajalise tervisekahjustusega inimesed, eakad, reisikotiga liikuvad inimesed, kõik ühel või teisel moel erivajadustega inimesed.

Ühiskonnas on levinud väärarvamus, et ligipääsetavuse tagamine on keeruline, kulukas ja ainult puuetega inimestega seotud küsimus ning sellest pole laiemalt kasu. Tegelikult toob barjääride eemaldamine ja kasutatavuse soodustamine kasu kõigile. Kui juba olemasolevat tuleb ümber tegema hakata,

Ligipääsetavuse nõukogu koosseisu kuuluvad:

- Riigikogu sotsiaalkomisjon,
- Haridus- ja teadusministeerium,
- Majandus- ja kommunikatsiooniministeerium,
- Kultuuriministeerium,
- Siseministeerium,
- Põllumajandusministeerium,
- Sotsiaalministeerium,
- Soolise võrdõiguslikkuse ja võrdse kohtlemise voliniku büroo,
- Keskkonnaamet,
- Päästeamet,
- Riigi Kinnisvara AS,
- Eesti Kunstiakadeemia,
- Astangu Kutser rehabilitatsioonikeskus,
- MTÜ Eesti Puuetega Inimeste Koda,
- MTÜ Eesti Liikumispuudega Inimeste Liit,
- MTÜ Eesti Vaegkuuljate Liit,
- MTÜ Eesti Kurtide Liit,
- MTÜ Eesti Pimedate Liit,
- MTÜ Ligipääsetavuse foorum,
- MTÜ Eesti Pensionäride Ühenduste Liit,
- Eesti Linnade Liit,
- MTÜ Eesti Maaomavalitsuste Liit,
- MTÜ Eesti Arhitektide Liit,
- MTÜ Eesti Kinnisvarafirmade Liit,
- MTÜ Eesti Disainikeskus,
- MTÜ Eesti Ehitusettevõtjate Liit.

on ligipääsetavuse tagamine üldjuhul märkimisväärselt kulukas ettevõtmine. Nii et mõistlik on mõelda ligipääsetavusele kohe, planeerimise faasis. Mõistliku hinnaga universaalse disaini lahenduste arendamine on kasulik suurele hulgale inimestele, ja see tekitab avalikku toetust nende muudatuste edasiseks läbiviimiseks. Ligipääsetavuse tagamine võib anda hüvesid (sh rahalisi) seoses vananeva ühiskonnaga, kus tervisehäiretest tingitud erivajadused ja piirangud võivad takistada ühiskonnaelus osalemist. Ligipääsetavuse tagamine teenustele ja kaupadele, seda nii füüsilises keskkonnas kui ka veebilehtedel, annab võimaluse kõikidele võimalikele klientidele juurdepääsu teenuse või kauba saamiseks.

Ligipääsetavuse nõukogu loomine ja ülesanded

Oluline on rõhutada, et puuetega inimesed peaksid olema kaasatud universaalse disaini või ligipääsetavusega seotud kaalutluste tegemisse (nt toodete disainimisel või tehiskeskonna ehitamisel) ja nõuete rakendamisse, sest kui lahendus on vastav puuetega inimeste erivajadustele, vastab see üldjuhul ka teiste

sihtrühmade vajadustele. Seetõttu on ligipääsetavuse tagamisel kesksel kohal puuetega inimeste kogemus ning puuetega inimeste organisatsioonid on oluliseks koostööpartneriks ligipääsetavuse arendusprotsessides ning lahenduste sobivuse kinnitamisel.

Täna vastutavad üleüldise ligipääsetavuse eest väga erinevad osapooled ja ametid. Selline jaotatud vastutus takistab ligipääsetavuse terviklahenduste väljakujunemist – liiga sageli juhtub, et näiteks rongijaam on ligipääsetav, aga selleni viiv buss või tee ei ole. Seetõttu loodi sotsiaalministeeriumi eestvedamisel Ligipääsetavuse nõukogu, mille ülesandeks on juhtida ligipääsetavuse ja universaalse disaini alaseid avalikke arutelusid, et tõsta ühiskonna teadlikkust ning juurutada kaasava elukeskkonna põhimõtteid arvestavat mõtte- ja tegutsemisviisi. Ligipääsetavuse nõukogu vaatleb ja hindab ligipääsetavusega seotud seaduste ja standardite rakendamist, toetab järjepidevat progressi ligipääsetavuse tagamisel ja teeb ettepanekuid paranduste tegemiseks. Tänapäevaks on toimunud kolm suuremat nõukogu koosolekut. Tallinnas arutati Heaolu arengukavaga seotud ligipääsetavuse küsimusi. Tartus analüüsiti suurlinnade parimaid praktikaid ligipääsetavuse tagamisel ja adresseeriti ligipääsetavusega seotud küsimusi töövõimereformi raames töötukassa ja sotsiaalkindlustusameti näitel. Pärnus tutvuti piirkondlike arengutega ligipääsetavuse valdkonnas peamiselt arengukavade raames eesmärkide seadmisel.

Nõukogu edasised plaanid

Käesoleval aastal jätkab nõukogu regionaalseid koosolekuid, et kaardistada suuremate keskuste ligipääsetavust ja nõustada vajalikke samme ligipääsetavuse parandamiseks. Lisaks sellele on nõukogu moodustamas töögruppe konkreetsemate küsimuste lahendamiseks, nt ligipääsetavusega seotud seadusandluse osas, et toetada vastavate nõuete tugevamat reguleerimist seadusandluses. Et tutvustada universaalse disaini põhimõtteid ja kasutusvõimalusi, kuulutab nõukogu käesoleval aastal välja disainikonkursi, mille tulemusena hakatakse universaalse disaini lahendusi praktikasse rakendama. Juhul, kui mingis valdkonnas on probleeme, saab nõukogu tuua need probleemid esile, anda hinnangu ja teha omapoolsed ettepanekud, kuidas neid lahendada.

Ligipääsetav ühiskond ei ole eesmärk, mis oleks saavutatav üleöö. See nõuab järjepidevat ja sihikindlat tegutsemist, mis peaks viima täieliku ligipääsetavuse saavutamiseni. Esimene samm oleks elimineerida peamised takistused meid ümbritsevas füüsilises ja infokeskkonnas. Kui ligipääsetavuse kontseptsioon on integreeritud ühiskonna alusväärtuste süsteemi, on ka võimalik rohkem ressursse eraldada ligipääsetavuse parandamiseks. Ning kindlasti muutub kergemaks arendada ligipääsetavuse standardeid ja saavutada kõrgem universaalse disaini rakendamise tase. ●

Ilona Gurjanova: Pooldan mõtteviisi *learning by doing*

Intervjuu Design Management OÜ disaineri ja juhataja, Eesti Disainerite Liidu esimehe, Eesti Disaini Maja endise juhi ja Disainiöö peakorraldaja Ilona Gurjanovaga.

INTERVJU: Kirke Kuld, EPIKoja peaspetsialist

Mis paelub teid teie töö juures?

Disaineri töös on kõige huvitavam see, kui suudad mingile probleemile hea lahenduse leida. See kehtib nii toodet arendades kui ka graafilise disainiga tegeledes. Vorm ja esteetika on loomulikult tähtsad, aga kõige keerulisem on just idee väljamõtlemine ja toimiva lahenduse pakkumine. Viimased 10 aastat olen rohkem tegelenud disaini strateegilise poole ning disaini juhtimise küsimustega ning erinevate projektide algatamise ja elluviimisega. Mulle meeldib läbi viia uuenduslikke asju ühiskonna heaolu parandamiseks ja kultuurivaldkonna edendamiseks.

Mis on ajend, miks te täna tegelete aktiivselt universaalse disaini küsimustega?

Arvan, et disaineril peaks olema empaatiavõime, vastasel juhul loob ta asju, mida keegi ei taha või mida ei saa kasutada. Universaalne disain ehk Disain Kõigile (*Design For All*) on elementaarne inimvääriskust arvestav mõtteviis, mis võiks olla läbiv kõikides eluvaldkondades. Keegi ei taha olla diskrimineeritud – oled sa paks või lühinägelik, ratastoolis või kuulmispuudega, diabeetik või düsgraafik. Keskmist inimest ei ole olemas, kõigil on mingid erivajadused, millega toodete, teenuste ja elukeskkonna planeerijad peaksid arvestama.

Kultuurivaldkonnas püütakse selles suunas, et inimene oskaks olla õnnelik, et tal oleks oma eesmärgid ning vaimne ja kultuuriline identiteet. Et ta tahaks ja julgeks olla loov mitte üksnes olemasoleva keskkonnaga kohanemisel, vaid ka selle paremaks muutmisel. Ja et ta julgeks asjadest enda moodi mõelda, unistada

ja oma unistusi ellu viia. Kultuurivaldkonda kuuluv disain ja universaalne disain on siin üheks võtmeks. Olete tegelenud universaalse disaini teemadega kaua, millised on olnud selle valdkonna arengud?

Eesti Disainerite Liidu esindajana hakkasin osalema üleeuroopalise organisatsiooni EIDD Design For All Europe töös, olles 6 aastat ka EIDD juhatusel liige, huvi tõttu erivajadustega inimeste võrdse kohtlemise vastu. Esimesed kohtumised ja seminarid 2007. aastal olid väheste osalejatega. Sõnapaar *Design For All / Disain Kõigile* tekitas võõristust, kuna lahenduste leidmisel ei osatud hinnata disaini osatähtsust. Täna on saanud disaini evangelistid ka nendest, kes pidasid erivajadustega inimeste põhimureks vaid füüsilist ligipääsetavust. Seega võib öelda, et teadlikkus on kasvanud.

Majandus- ja taristuministri määrus „Puudega inimeste erivajadustest tulenevad nõuded ehitistele” koostamist alustati ehitusseadustiku § 11 lõike 4 alusel. Hetkel pole veel määrust kinnitatud. Määrusega on kavas taaskehtestada puudega inimeste erivajadusi arvestades nõuded ehitistele, et tagada puudega inimeste takistusteta liikumine ja ehitise kasutamine ja asjakohase teabe kättesaadavus. Hetkel käsitletakse majandus- ja kommunikatsiooniministri varem kehtinud määrust nr 14 (28.11.2002) „Nõuded liikumis-, nägemis- ja kuulmispuudega inimeste liikumisvõimaluste tagamiseks üldkasutatavates ehitistes“ kui head tava, millest lähtuda.



Ilona usub, et kõik tooted ja teenused tuleks teha juba eos mugavaks, kergesti käsitletavaks ja arusaadavaks kõigile inimgruppidele, et hiljem ei peaks midagi ümber ehitama või juurde lisama. Ta leiab, et see aitab nii kasutajale rahuolu pakkuda kui ka sealjuures raha säästa. Foto: erakogu

Võrreldes algusaastaid tänapäevaga, kas on põhjust röömustada või peaksime olema mulelikud?

Põhjust röömustamiseks on siiski vähe, kui isegi tähtsatel ametipostidel olevad inimesed (kaasa arvatud Riigi Kinnisvara AS), kelle võimuses oleks elukeskkond muuta inimsõbralikumaks, ei ole kuulnud Disain Kõigile või universaalse disaini mõtteviisist. Määrusega nr 14 ei lahenda kõiki probleeme.

Majandus- ja taristuministri määrus „Puudega inimeste erivajadustest tulenevad nõuded ehitisele“ kehtestati ehitusseadustiku § 11 lõike 4 alusel.

Määrusega (taas)kehtestatakse puudega inimeste erivajadusi arvestades nõuded ehitistele, et tagada

puudega inimeste takistusteta liikumine ja ehitise kasutamine ja asjakohase teabe kättesaadavus.

Seadus on mõeldud eelkõige neile, kelle nõ *common sense* ehk terve mõistus ennetavaid lahendusi leida ei aita. Seadusega kõiki sihte ja piiranguid seada ei ole võimalik, kuna tehiskeskond areneb kiiresti, näiteks ratastooli laius, raskus jne. Seadused jääksid pidevalt ajale jalgu. Seega ainus lootus on empaatiavõime, inimeste teadlikkuse kasv ja loovuse kasutamine probleemide lahendamisel.

Liiga palju on ikka eelarvamusi, mis seostuvad kalite ümberehitustega ja ettekujutust, et teema puudutab ainult väikest gruppi puudega inimesi.

Kõigi inimeste vajadusi arvestava keskkonna loomine ei eelda „ühe lahenduse sobivust kõigile“, vaid inimeste mitmekesisusega arvestamist. Kuidas te defineerite mõisteid universaalne disain ja ligipääsetavus?

Ametlik definitsioon võiks välja näha nii: universaalne disain ehk disain kõigile ehk kaasav disain on strateegia, mille eesmärk on muuta disain ja keskkondade, toodete, kommunikatsiooni, informatsiooni tehnoloogia ja teenuste loomine ligipääsetavaks, kättesaadavaks ja arusaadavaks; samuti kõigile loomulikult ja maksimaalsel määral iseseisvalt kasutatavaks, eeldatavalt ilma kohandamisteta või spetsiaalsete erilahendusteta.

Ehk teisiti öeldes: tehtagu kõik tooted ja teenused juba eos mugavaks, kergesti käsitletavaks ja arusaadavaks kõigile inimgruppidele, et hiljem ei peaks midagi ümber ehitama või juurde lisama. See aitab kasutajale rahuolu pakkuda ja sealjuures raha säästa.

Universaalse disaini kaudu on võimalik avada uusi turunišše ning laiendada kasutajate ringi. Tähtis on pöörata tähelepanu kõigepealt füüsilisele ja virtuaalsele ligipääsetavusele, siis kasutamismugavusele ning detailsemalt inimeste vajadusi arvestades on võimalik laiendada kasusajate ringi. Konkurentide tegevust ennetades on võimalik kaasata klientide arvamust tootearenduse varajasse faasi. Disainiprotsessi haaratakse aina enam erinevate turusektorite tarbijaid, et välja selgitada, mida nad toote või teenuse puhul kõige enam nõuavad. Universaalse disaini puhul ei ole küsimus ainult heades kavatsustes, tegu on ka hea äriaga.

Kas tänapäeva disain oskab arvestada kasutajasõbraliku keskkonnaga, ligipääsetavuse vajadustega? Tooge mõni näide.

Kaasava disaini mõtteviis annab innovatiivseid võimalusi planeerijatele, arhitektidele, disaineritele, ettevõtjatele, administreerijatele ning poliitilistele liidritele sotsiaalsete ja praktiliste probleemide lahendamiseks. Disainerina võin öelda, et iga uut toodet või teenust disainides oleks elementaarne, et arvestataks kasutaja vajadustega, ilma selleta head disaini ei sünni. Disainerid ja arhitektid peaksid kasutajaid ja nende erivajadusi paremini tundma. „Kui disainid noortele, siis välistad vanad; kui disainid vanadele, arvestad ka noortega,“ on öelnud Bernard Isaacs.

Jordani hambaharja pakend, mida on võimalik ühe käega avada, võiks olla hea näide pakendidisainist. Mulle meeldib uksega vanni idee. Ja ei tohiks unustada automaatselt avanevaid uksi, mis on samuti projekteritud eelkõige puudega inimestele. Tallinnas on heaks näiteks Stenbocki maja sissepääs, mis ehitati elegant-

selt ümber pärast erivajadustega inimeste häbiväärset ebamugavust valitsuse küllastamisel. Minu arvates on ka Kumu hea ligipääsetavuse näide.

Te suhtlete palju eri maade disainiorganisatsioonidega, teil on palju väliskogemusi. Kas oskate esile tuua mõne riigi või linna, mis on hea eeskuju universaalse disaini vallas?

Üllatusin, kui kuulsin, et ligi 90% Barcelonast on ligipääsetav – ratastooli, reisikohvri või lapsevankriga on võimalik läbi linna jalutada, ilma et peaks igal kõnniteel töstmisharjutusi tegema. Kataloonia pealinna turismikäive on pärast seda arendust meeletult kasvanud. Selle õnnestumisele kaasa aidanud arhitekt Francesc Aragall, kes töötas pikka aega linnavalitsuses, oli ka Tallinnas mentoriks, kui viisime erialaliiduga läbi projekti „Tallinn For All“ ja püstitasime Vabaduse väljakule Gulliveri kaardi, et kaardistada vanalinna ligipääsetavuse probleeme elanike ja turistide seas. Valencias imetlesin linna keskel asuvat nägemispuudega inimestele mõeldud linnamaketti. Suuremad välismuuseumid on ka kenasti arvestanud puudega inimeste erivajadustest tulenevate nõuetega.

Kui palju inimesed ligipääsetavuse probleeme teadvustavad ning oluliseks peavad?

Tavaline on see, et keskkonda hakatakse märkama teise pilguga alles siis, kui enda või lähedastega juhtub mingi õnnetus. See võib olla luumurd või mõni tõsisem terviseprobleem. Scandic Hotelli juht Magnus Berglund on muutnud hotelliketi ligipääsetavaks 2003. aastast, mil teda tabas parandamatu haigus. Ka Edgar Savisaar võiks nüüd märgata teiste ratastoolikasutajate muresid uue pilguga.

Teadlikkust peab järjekindlalt kasvatama, siin on veel pikk maa minna. Meedia võiks veel rohkem abiks olla ning ei tohiks seostada universaalset disaini pidevalt ainult puudega inimeste probleemidega. Oleks vaja häid näiteid kasutajasõbralikest elukeskkondadest, mis meie kõigi elu paremaks ja mugavamaks teevad.

Viimasel ajal on palju räägitud kultuuri ja majanduse seostest. Veelgi olulisem on sõnum, et kultuur ja loovus panustavad palju laiemalt kui ainult tööhõivesse ja ettevõtete arengusse. Üllatuslikult on see viinud aga teise äärmusesse. Unustatakse ära disaini loominguline ja kunstiline pool ja tähtsus kultuuriekspordi arendamises. Piir disaini kui majandusteguri ja kui kultuurilise valdkonna vahel võib

“Keskmiist inimest ei ole olemas, kõigil on mingid erivajadused, millega toodete, teenuste ja elukeskkonna planeerijad peaksid arvestama.”



ENNE



PÄRAST

Tänu Ligipääsetavuse Foorumile ja tootedisainer Kristo-Adam Priksile sai teoks hea universaalse disaini lahendus. Stenbocki maja sissepääs enne ja pärast - ukseesine aste madaldati tänavakivi tõstmise teel ning sügavapõhjaline ja ohtlik sadeveerenn asendati lauega. Foto: erakogu

hägustuda. On veenvaid argumente, et hea disain toob majanduskasu ning loob lisaväärtust. Siiski pole disain ainult kasumijahile orienteeritud, ta kujundab suhtlemise kvaliteeti. Kuidas peaks universaalse disaini valdkonda edasi arendama? Kes peaks sellesse kõige enam panustama?

Me ei saa süüdistada neid, kes ei tea, mida nad ei tea, kui koolides vastavaid õppeaineid ei ole ja kodudes ei räägita sellest teemast, kui pole otsest põhjust.

Universaalne disain peaks olema läbiv distsipliin mitmetes projekteerimise, planeerimise ja kujundamisega seotud õppevaldkondades. See on tootearenduses sama tähtis kui ergonomika, kuid käsitleb veel detailsemalt erinevate kasutajategruppide eripära. Universaalset disaini saab rakendada ka majandusliku kasu saavutamiseks. Ettenägelikud on need ärimehed, kes planeerivad juba praegu tooteid ja teenuseid vananevale ja erivajadustega ühiskonnale. Turg ise on kõige parem reguleerija, aga ta reageerib liiga aeglaselt ja enamasti mitte ennetavalt.

Kinnisvara arendajad peaksid enne kasutusloa saamist esitama oma projektid läbi vaatamiseks või kohapeal testimiseks erineva puudega testrühmadele. Rõõmu valmistab efektiivselt käivitunud Ligipääsetavuse Foorum, mis annab nõu hoonete ligipääsetavuse osas. Linnavalitsuses on loodud

ametikoht erivajadustega inimeste huvide kaitseks. Puudega inimestega tegelemine ei saa jääda ainult meditsiinitöötajate ja sotsiaaltöötajate hooleks – tänapäeval on piisavalt meetodeid, kuidas kaasata kasutajat selliste uute teenuste ja toodete loomisesse, mis lisavad võimalusi kvaliteetseks iseseisvaks toimetulemiseks.

Olete kirjutanud, et meil puudub sotsiaalne ja katastroofidisain, et vajadus sellise disaini järele kasvab kogu aeg.

Arvan, et tark disain oleks aidanud Estonia laevaõnnetuses elusid päästa. Need disainerid, kes on projekteerinud päästepaadid, kuhu ei ulatu veest ronima või mis hulbivad vees tagurpidi, peaksid tõesti peeglisse vaatama. Tänapäeva mureküsimused on seotud pagulasprobleemidega ja sagenevate looduskatastroofidega. Ennetavaid tegevusi on siiski väheviitu. Kosmoselaeva-disainerid disainisid ellujäämiskapsli (*Survival Capsule*) alles pärast 2011. aasta tsunamit Jaapanis. Sellega paralleelselt soovitatakse erinevaid lahendusi katastroofist pääsemiseks, nagu näiteks evakueerimisteede ja info-

võrgustiku rajamine kõrgendikele. Tais kehtivad juba selliselt suunavad liiklusemärgid. Leidlike teenuse- ja tootedisainerite ning inseneridega koostöös on võimalik luua efektiivseid lahendusi, mille loomisel ja testimisel saaksid osaleda asjassepuutuvad kasutajagrupid.

“ Riigi maine tõstmine läbi inimväärse elukeskkonna arendamise oleks kiiduväärt ning annaks eeskju teistele riikidele.

Universaalse disaini põhimõtteid toetab rahaliselt ka Euroopa Liit. Perioodil 2014-2020 suunatakse regionaalarengu meetmetesse 251,3 miljonit eurot Euroopa Regionaalarengu Fondi ning 3,1 miljonit Euroopa Sotsiaalfondi vahendeid, kus investeringu tulemuseks valmiv objekt peab vastama universaalse disaini põhimõtetele. See tähendab, et valmiv objekt peab ilma ümberkorraldusteta olema kasutatav kõigile kasutajagruppidele.

Disainerite liit osaleb Euroopa projektis „Human Cities“, mille eesmärk on elanikke kaasates luua uusi linnakeskkondi, mis vastaks paremini kasutajate vajadusele ja nõudlusele. Eesti tiim on loomas kärarikasse linnakeskkonda stressi leevendavat väikeehitist lühipuhkuse või meditatsiooni tarvis. EX<IT nimelist kontseptsiooni testitakse septembris Disainiöö ajal ning võttes arvesse tulevaste kasutajate ettepanekuid luuakse esimene prototüüp 2018. aasta Disainiööks.

Kes peaksid teie arvates tegelema disaini mainega?

Ma olen selle poolt, et disaineri diplomit või arhitekti, sisearhitekti, maastikuarhitekti litsentsi ei saa enne, kui on läbitud universaalse disaini õppepunktid. Olen vastavat ainet õpetanud mõnes kõrgkoolis, aga mitte EKAs. Samas peaksime harima ka tellijaid, et vältida kasutajavaenulikke lähteülesandeid disaineritele ja arhitektidele.

Kuidas te hindate riigi panust universaalse disaini arendamisel?

Riik, kes oma tegudega tõestab, et armastab oma kodanikke ja väliskülalisi ning arvestab nende vajadustega, on ilma „Welcome to Estonia“ kallil kampaaniata juba pjedestaali tipus. Riigi maine tõstmine läbi inimväärse elukeskkonna arendamise oleks kiiduväärne ning annaks eeskujule teistele riikidele. See võimaldaks eestimaalastel elu oma kodumaal nautida. See võimaldaks ka rohkematel inimestel Eestisse reisida.

Mida saavad ära teha puudega inimesed ja nende esindajad?

Puudega inimeste grupid, kes juba praegu nõustavad kinnisvaraarendajaid ja keskkonnakujundajaid, võiksid aina rohkem tutvustada muutusi, mida nende nõuandel on ellu viidud. Tähtis oleks pidev koostöö projekterijate ja disaineritega. Pooldan mõtteviisi *learning by doing*. Oleme tudengite ja puudega inimeste osavõtul viinud läbi rahvusvahelise projekti „Tallinn For All“, testides linna ligipääsetavust. Selle tulemuseks uuendati kogu ühistranspordi kommunikatsiooni strateegia ja loodi kasutajasõbralik infosüsteem ja graa-

Eesti Puuetega Inimeste Koda on ligipääsetavust alati oluliseks pidanud, kuid alles 2007. aasta paiku – päris täpselt ei olegi võimalik öelda, millist kanalit pidi – jõudis meieni mõiste universaalne disain. Olen lõpetanud Tartu Kunstikooli, kuid pärast lõpetamist siirdunud teistele elualadele – igatahes ei olnud temaatika mulle võõras. Siiski oli universaalne disaini midagi, mida me polnud selle nime all Kojas arutanud.

Põhjamaad – Norra ja Rootsi – tegelesid aktiivselt selle kontseptsiooni lahtimõtestamisega ja meie omalt poolt pidime aru saama, mida Eestis juba ära on tehtud. Nii jõudsimegi Eesti Disainerite Liidu ja selle juhi Ilonani. Ilona on alati nõus kaasa mõtlema ja aitama. Esimestel aruteludel sai selgeks, et ehkki mõte – kõigile kasutajatele sobiva keskkonna loomine – on mõistlik, pole sõnumi edastamine kergete killast. Pealegi on mõisteid erinevaid – lisaks universaalsele disainile veel disain kõigile, kaasav disain. Saime teada, et Ilona ja EDL korraldavad Disainiöö üritust, samuti töötab Ilona projektiga „Cities for All. Tallinn for All“.

EDL seisab hea selle eest, et Eesti disain saaks maailmas tuntuks. Käisin vaatamas EDLi vahendatud Eesti disaininäitust Brüsselis. Meie disain on tasemel – kuid vajab turundamist. Ilona on üks selle tutvustustöö vedajatest ja miks ei võiks me tuntuks saada kui universaalse, kõigile kasutajatele sobiliku disaini maa.

Meelis Joost,
Eesti Puuetega Inimeste Koda

fika. Projekti jooksul harisime hulgaliselt tudengeid ja õppisime disaineritena ka ise.

Loomulikult võib huligaanitseda ja märgistada halva ligipääsetavuse või üldse ligipääsetavuse puudumisega seotud paigad, aga mõistlikum oleks tunnustada neid omavalitsusi ja ettevõtjaid, kes probleemi tajuvad ja on selles osas midagi ette võtnud. Võiks mõelda mõne teise linna eeskujul (Barcelona) ka universaal-disaini põhimõttest lähtuva ligipääsetavuse auhinna väljaandmisest rajatistele, toodetele, teenustele.

Mida on teile andnud koostöö puudega inimeste organisatsioonidega?

Koostöö on andnud palju uusi ettearvamatuid kogemusi ja püstitanud uusi väljakutseid. Olen palju õppinud puudega inimeste kohta ja üllatunud, kui positiivse ellusuhtumisega, nutikad ning visad nad on. ●

Külas Eesti Rahva Muuseumis

4. veebruaril korraldasime projekti “Paneme seaduse kehtima!” raames külastuse Eesti Rahva Muuseumi objektile Raadil ja arutasime Tammistu perekeskuses seminari vormis universaalse disaini ja ligipääsetavuse olukorda, tehtut ja eelseisvat.

TEKST: Meelis Joost, EPIKoja peaspetsialist välissuhete valdkonnas

Eesti Rahva Muuseumi uue hoone kavandamisel võttis ERMi ehitamise sihtasutus aegsasti ühendust EPIKojaga ning arutati lähteülesande püstitamist. Objekti tellijaks on Riigi Kinnisvara AS, kelle esindajad käisid EPIKojas korraldatud arutelul tutvustamas projekti ja ehituse kulgu. Kohtumine toimus 21. novembril 2014. Sellest kohtumisest on palju kuid möödunud – nüüd avanes võimalus külastada juba valminud hoonet, kus tegeletakse seadistamise ja sisekujundusega. Külastuse käigus sai selgeks, et ERM on üldiselt ligipääsetav. On mõeldud lahendustele, kuid on ka mõningaid puudujääke, mida ehk veel õnnestub parandada.

ERM objekti külastusele järgnes arutelu Tammistu perekeskuses. Saadi ülevaade ajaloolise Tammistu mõisa ümberkujundamisest ligipääsetavaks ja moodsaks keskuseks puuetega lastele ja peredele, aga ka teistele külastajatele. Ligipääsetavuse foorum andis ülevaate headest lahendustest universaalse disaini ja ligipääsetavuse vallas. Arutati Riigi Kinnisvara AS-i ja haridus- ja teadusministeeriumi esindajatega, kuidas paremini tagada, et kõikjal Eestis rajataks kõigile kasutajatele sobivat keskkonda.

Külastusel ja seminaril osales 50 huvilist. Rohkem fotomaterjale üritusest on Sinuga ajakirjas lk 39.



Fotod: Villu Urban



Kolmedimentsiooniline mudel Islandi ajaloolise parlamendi Alþingi asupaigas Þingvelliris, mis tutvustab Ameerika ja Euraasia laamade liikumist ning mida pimedad ja vaegnägijad saavad kompamise abil uurida.
Foto: Kristo-Adam Priks

Universaalne disain Islandil – tule ja jää vallas

8.–12. jaanuaril 2016 osalesid EMP vabaühenduste fondi projekti „Paneme seaduse kehtima!“ partnerite esindajad Islandil poliitikakujundusseminaril ning kohtumistel asutustega, mis mõjutavad elukeskkonna kujundamist.

TEKST: Meelis Joost, EPIKoja peaspetsialist välissuhete valdkonnas

Island on rahvaarvult umbes miljoni inimese võrra väiksem kui Eesti. Seetõttu oli ka põnev arutada universaalse disaini ja ligipääsetavuse teemasid ühiskonnas, mis on veel palju väiksem kui Eesti ühiskond. Islandi pindala on Eesti territooriumist küll märksa suurem, kuid paljud piirkonnad pole looduslike ekstreemsete olude tõttu asustatud.

Avastused ja kohtumised

Meie vastuvõtjateks olid koostööprojekti partnerid – Islandi Disainikeskus ja liikumispuuetega inimeste

organisatsioon Sjalfsbjorg. Nende kahe soovitusel koostati kohtumiste programm ja ka 12. jaanuaril toimunud seminaril osalejate ring.

Kõigepealt külastas projekti partnerite esindajate seltskond Reykjaviki (Islandi pealinna) vaatamisväärsusi. Uurisime, kuidas on lahendatud objektidele ligipääs universaalse disaini seisukohast. Oli nii häid kui puudulikke lahendusi. Hallgrímskirkja kiriku 73-meetrisesse torni pääseb küll liftiga, kuid päris üles ei saa, nii ei saa ka vaadet imetleda. (Kirikut ehitati 41 aastat, valmis sai see aastal 1986.) Põneva lahenduse,

kuidas ajaloolisele hoonele ligi pääseda, leidsime Safnahúsið galeriist. See on omamoodi kunsti- ja ajalooväljapanek üheskoos. Maja on vana, ehitatud aastatel 1906–1908, kuid hiljutise ümberehituse käigus on ruumid muudetud ligipääsetavaks nii, et tasapindade vahele on paigaldatud selline tõstuk, mis vaid nupuva jutusega muundub trepist tõstukiks ja pärast ise tagasi.

Pühapäeval toimunud väljasõidu raames tutvuti Islandi ajaloolise parlamendi Alþingi asupaigaga Þingvelliris, mis asub täpselt Ameerika ja Euraasia laama kokkupuu- tepunktis – laamad liiguvad seal teineteisest eemale. Tuhande aastaga muutub see vahe 4–5 meetri laiuseks.

Samuti külastati Geisirit ja Gullfossi, mis on lühiajaliselt Islandil viibijate lemmikpaigad. Geiser (Geysir) on geotermiliselt aktiivses piirkonnas paiknev kuuma vee ja auru allikas, millel on perioodiline pursketsükkel. Meie külastatud geisrite alal, mis on fenomenile oma nime andnud, on mitu geisrit, kuid vaid üks nendest purskab regulaarselt. Gullfoss ehk Kuldne kosk on võimas kosk, mis asub Hvítá (Valgejõgi) jõel. Suvel on koskest alla langev veehulk 140 m³/s, talvel umbes 80 kuupmeetrit. Kõigile pühapäeval külastatud vaatamisväärsustele pääses kenasti ligi ka ratastooliga.

“ Reykjavíkis leidis häid lahendusi ligipääsetavuse tagamiseks ajaloolistes hoonetes. Trepist saab nupulevaju- jutusega tõstuk, mis pärast ise trepiks tagasi läheb.

Esmaspäeval algasid arutelud ja kohtumised – teemaks universaalne disain ning selle mõju, levik ja arenguvõimalused Islandil. Esimene kohtumine toimus töölase rehabilitatsiooni asutuses VIRK, mille asutajateks ja omanikeks on Islandi ametiühingud ja tööandjad. Asutuse eesmärgiks on tagada, et töötajad, kes on terviseprobleemide või puude tõttu kaotanud

osa oma töövõimest, saaksid tuge ja abi, et leida endale sobiv töö. Ainulaadne on, et selline asutus pole mitte riiklik, vaid sotsiaalpartnerite loodud. Siiski on seadusandluses paika pandud rahastusmudel, mis võimaldab VIRKil oma rolli täita. Põnev oli ka seik, et VIRK tähendab islandi keeles aktiivset tegutsemist, mis põhilises kattub meie omadus- sõnaga „virk“.

Projekti esindajad kohtusid Islandi ehitusjärelvalve agentuuris Mannvirkjastofnun, et arutada universaalse disaini ja ligipääsetavuse nõudeid ning nende nõuete täitmist. Agentuuri esindaja Björn Karlsson andis ülevaate, milliste väljakutsete- ga silmitsi seistakse. Island kui Põhjamaade koostöös pikaajaliselt osalenud riik, on vaadelnud ligipääsetavuse reegleid teistes Põhjamaades ning võrrelnud neid reegleid Islandil kehtivate reeglitega.

Pärastlõunal toimus Islandi parlamendis Alþingis arutelu parlamendisaadik Steinunn Þóra Árnadóttiriga.

EPIKoja deleegatsiooni ühispilet sotsiaalpartnerite töölase rehabilitatsiooni sihtasutuses VIRK.
Foto: Eysteinn Eyjólfsson



Saadik esindab Vasakpoolsete Roheliste parteid ning seisab hea puuetega inimeste õiguste eest. Parlamendi uue ja vana hoonega tutvumise käigus tutvuti 63-liikmelise parlamendi tööga ning arutati universaalse disaini olukorda. Steinunn Þóra Árnadóttir selgitas, kui oluline on saada parlamendis teised saadikud puuetega inimeste, universaalse disaini ja ligipääsetavuse teemal kaasa mõtlema. See on tal ka õnnestunud. Samuti on Islandi parlamendil kohandamiste osas ette näidata häid lahendusi – uus ja vana hoone on omavahel klaasgaleriiga ühendatud, kõnepult on üles-alla reguleeritav, arvestatakse erivajadustega, ehkki töö toimub kitsastes tingimustes. Saadikute tööruumid asuvad üldse majast väljas, parlamendiesise peaväljaku ümber – see pole mugav lahendus liikumispuudega inimestele.

Head lahendused keset karme olusid

Lumisest Eestist Islandile jõudes võttis meid esmalt vastu lumeta Reykjavik. Lumi oli küll juba maas olnud, kuid uuesti ära sulanud. Tänavate ja kõnniteede ääres olid jäävallid, liikuda polnud üldse lihtne. Kesklinna kõnniteed olid suuremalt jaolt siiski puhtad. Islandi maapõues on ohtralt energiat ja majade sooja kütteeve tagasisoolutorud on sageli suunatud maja ees oleva platsi alla. See sulatab lume ja jää kiiresti ning seda meetodit saab kasutada pindade hooldamises universaalse disaini saavutamiseks.

Esmaspäeva õhtuks oli linn taas mattunud lumme. Ainukeseks liikumisvõimaluseks tundus olevat sõidutee. Õnneks liiguvad islandlased väga ettevaatlikult ning arvestavad halbade ilmaoludega, ja ega kitsastel kesklinna tänavatel polegi võimalik kihutada.

Kiiresti vahelduva ilma ning üsna suurte vahe- maade tõttu kasutatakse Islandil palju autotransporti. Hõreda asustuse tõttu vajab sarnaselt Eestile lahendamist küsimus, kuidas korraldada ligipääs kohtades, mis asuvad väljaspool suuri keskusi. Isikliku sõiduki kohandamine ja selle kasutamine ongi üks paremini toimiv lahendus neile, kellel on juhiloa. Linnaliinibussid on madalapõhjalised, eksisteerib ka tõstukiga taksobussi teenus neile, kellele linnaliinibussi variant pole kasutatav. Liikumispuudega inimesele on auto otseselt abivahend – auto soetamist kompenseeritakse kuni 60% ulatuses ja iga 7 aasta tagant.

Vaja kiiresti kvaliteetseid ja taskukohaseid elamispindu

Teisipäeval, kohtumiste ja arutelude viimasel päeval toimus mitu olulist üritust. Mini-seminari vormis arutati universaalse disaini saavutusi ja edasisi arenguid Islandi Disainikeskuses. Islandi Disainikeskus on „Paneme seaduse kehtima!“ projekti partner ning korraldab alates 2008. aastast igal kevadel Reykjavikis disainiüritust Design March. Üritus on sarnane Eesti Disainerite Liidu üritusele Disainiöö.

Islandi Disainikeskus teeb tööd universaalse disaini tutvustamise nimel. Koostatud on disaini arengukava, osaletakse aktiivselt disainivaldkonna aruteludel, antakse välja ajakirja. 2007. aastal loodud keskus on oma iseloomult *start-up* ettevõtte, kuid tema loojaks on Islandi Disainerite Liit. Keskus on oma maja otsinguil – praegune tegevuspaik ei ole ka universaalse disaini seisukohast sobiv lahendus, kuna tegutsetakse teisel korrusel, kus puudub lift.

Üks lahendamist vajav olukord Islandil on seotud 2008. aasta majanduskriisiga. Kriisi eel olid Islandil väga levinud avarad elamispinnad, kuid pärast majanduse kokkukukkumist ning sellele järgnenud taastumist on võimalused ja vajadused muutunud. Väga paljud noored ei suuda ega taha muretseda äärelinna avarat elamispinda, vaid soovivad elada kesklinnas ning kasutada keskuse võimalusi. Seetõttu on vaja kiiresti ehitada odavaid, kvaliteetseid ja kesklinnas asuvaid elamispindu. Sellega kaasneb ka risk, et universaalse disaini lahendused visatakse protsessi käigus üle parda.

Olemasolev, väga edumeelne ligipääsetavuse nõuete pakett on seega löögi all – see paneb palju vastutust kõigile osapooltele. Tuleb leida lahendused, kus kvaliteet ei kannataks, kui rajatakse keskkond, mis on taskukohane ka väiksema sissetulekuga inimestele.

12. jaanuari õhtul toimus Harpa kontserdimaja auditooriumis „Paneme seaduse kehtima!“ projekti kaudu Islandi Disainikeskusele tuttavaks saanud Norra Disaini- ja Arhitektuurikeskuse DOGA projektijuhi Onny Eikhaugi loeng. Onni osales ka Eestis 2015. aasta suvel toimunud konverentsil „Kasutajasõbralik keskkond kõigile!“. Meie projekti partnerile – Islandi Disainikeskusele jäi tema ettekanne konverentsil silma ning tänavu sai teoks loeng universaalsest disainist, mis on Islandi Disainikeskuse korraldatava loengusarja SmallTalks osa. Pärast loengut toimus osalejatega elav arutelu, kuidas leida paremaid lahendusi universaalse disaini olukorra parandamiseks Islandil. ●

“ Island vajab hetkel palju taskukohaseid, väiksemaid kortereid, mis asuksid asulate keskustes. Kuidas seda saavutada nii, et ligipääsetavust ei toodaks ohvriks?



Islandi parlamenti fuajees on seinä sees avaus, kust sulle sosistatakse kõrva viikingiajastu tarkuseteri. Tuleb hoolikalt kuulata. Islandi parlamenti uus ja vana hoone on ühendatud klaasgale-riiga, mis muudab keskkonna põnevaks ega mõju üldse võõrkehana.

Fotod: Kristo-Adam Priks



Mida olulist Islandil käigust tahad esile tuua?

Islandil on tunda, et iga inimene on oluline. Ligipäasetavuse tähtsusest saadakse aru – loodusparkidest kuni parlamendihooneni on arvestatud inimeste erivajadustega. Kutsealase rehabilitatsiooni keskus VIRK pakub rohkelt erinevaid teenuseid ja on individuaalse lähenemisega. Ka personali töökeskkonna kujundamisel on palju rõhku pandud ergonomikale. Riik on palju in-

vesteerinud sotsiaal- ja tervishoiusektorisse. Nii väikese rahvaarvu puhul on kõigi panus ühiskonda oluline, kedagi ei saa „kaotada“. Selle nimel tehakse tööd, ning üsna edukalt – töötuse määr on madal ja eluiga kõrge.

Kristo-Adam Priks,
Ligipäasetavuse Foorumi juhatuse liige

Island on väga huvitav ja omapärane maa. Eestist pisut rohkem kui kaks korda suuremal saarel moodustab kogu pindalast ülesharitud põllumaa 1%, 20% on karjamaa, 11% maast katab laava, 12% jääb jääliustike alla ning suurel osal saarest laiub tühermaa. Inimesi elab saarel natuke üle 300 000, neist ligi 60% pealinna regioonis. Suurt tähelepanu pööratakse turismile. Sarnaselt Eestiga on probleemiks elanike koondumine linnadesse ja küladest lahkumine.

Islandlased on väga sõbralikud, abivalmid ja rahulikud. Meie pidevalt kiirustama harjunud inimestele tundus kohati, et liiga rahulikud. Poes või postkontoris tuli kannat-

likult oodata, kuni teenindajal said su ees oleva kliendiga kõik jutud räägitud ja oli võimalik oma soov esitada. Islandilt võib eeskujuga võtta tervishoiu osas. Näiteks VIRKis olid ametnike töölaudad kõik reguleeritava kõrgusega, see võimaldas töötada nii istudes kui ka seistes.

Pärast Islandi-küllastust tundub kuidagi kohatu eestlaste vabandav jutt, kuidas üks või teine asi ei ole Eestis võimalik, sest meid on nii vähe. Tegelikult on meid täitsa palju, kõik sõltub tahtmisest.

Mailis Kaljula,
Eesti Maaomavalitsuste Liidu nõunik

Kuigi islandlased ise väidavad, et neil ei ole universaalse disaini lahendustega kiita, leidsime eest mitmeid arukaid lahendusi – erilahendusega muuseumi trepp, Sinises Laguunis ja teistes väliujulates erivajaduste arvestamine. Samuti on edusamme seadusandluses, Islandil peavad liftid olema kõigis kolme või

rohkema korrusega majades. Samuti oli meeldivaks üllatuseks ühiskonna eri gruppide valmisolek universaalse disainiga tegelemiseks.

Ilona Gurjanova,
Eesti Disainerite Liidu juht



EESTI PUUETEGA INIMESTE KODA
THE ESTONIAN CHAMBER OF DISABLED PEOPLE



Avatud Eesti Fond
Open Estonia Foundation



Projekt „Paneme seaduse kehtima!“ töönimega „Kasutajasõbralik keskkond kõigile!“

2007. a hakati esimest korda Eestis rääkima universaalsest disainist. Ligipääsetavuse teema – puuetega inimestele toimetulekuks vajalikud lahendused – oli loomulikult juba ammu kõne all ning kehtisid seadused koos määrustega, mida järgides rajatud avalik keskkond – hooned ja väliala kõik peaksid olema erinevatele kasutajatele kättesaavad. Kahjuks neid määrusi ei täidetud siis ega ole tihti täies mahus täidetud ka hiljem. Puudulik ligipääsetavus ei takista hoone vastuvõtmist.

TEKST: **Meelis Joost**, EPIKoja välissuhted ja Euroopa poliitika, Projekti „Paneme seaduse kehtima!“ projektijuht

Eesti Puuetega Inimeste Kojal oli käesoleva projekti „Paneme seaduse kehtima!“ eel juba tihe koostöö Eesti Disainerite Liiduga. Samuti on pikaajaline koostöökogemus Põhjamaade liikumispuuetega inimeste katusorganisatsiooni Nordiska Handikappförbundetiga. Koos propageeriti Euroopa Liidu struktuurifondide projektide ligipääsetava elukeskkonna elluviimise nõudeid – et projektide ellurakendajad oleksid paremini kursis, et Euroopa rahaga ei tohi rajada uusi takistusi.

Projekti „Paneme seaduse kehtima!“ jaoks leidsime partneriks lisaks kahele eelpoolmainitule veel Islandi Disainikeskuse, Eesti Maaomavalitsuste Liidu, Eesti Kunstimuuseumi ja MTÜ Eesti Purjelaevad. Partnerid on erinäolised organisatsioonid ja asutused, kuid neid ühendab soov Eesti ühiskonda sidusamaks ja kõigile kasutajatele paremini kättesaadavaks muuta.

Mida kavandati saavutada

Projekti peamine eesmärk oli edendada kaasava elukeskkonna rajamist ning Eesti seadusandluses olemas-

olevate sätete täitmise kontrolli tõhustamist. Kaasav ja kasutajasõbralik elukeskkond on kasulik mitte ainult puuetega inimestele vaid palju rohkematele kasutajatele – eakad, lastega pered, ajutiselt liikumistakistusega inimesed, turistid jt. Projekti tulemusena soovisime saavutada olukorra, kus enam ei looda mitte-ligipääsetavat keskkonda.

Tulemuste saavutamiseks koostati eestkosteplaan, leiti aktivistide rühmad, kes oleksid valmis eestkosteplaani püsivalt ellu viima erinevates Eesti piirkondades – et välistada ebasobiva, kasutajavaenuliku keskkonna rajamist. Samuti keskenduti informatsiooni levitamisele disaini kõigile ja universaalse disaini valdkonnas – kus olulisel kohal on tellija, disainer, arhitekt ja vajalike kooskõlastuste väljastajad. Kõikide nende suhtumine peab muutuma, et koos ära hoida ebasobiva keskkonna loomine ja hilisemad kulutused ümberehitustele.

Kuna teema pole kergesti hoomatav, võibki peamiseks projekti tulemuseks lugeda seda, et disaini kõigile ja universaalse disaini temaatika on jõudnud kõikjale Eestis, on tekkinud praktilised lahendused, kuidas

Rail Balticu rajamine on suur investeering, mille vastavus universaalsele disainile on lähiaastate oluline väljakutse.

Foto: www.railbaltic.info



paremini kontrollida rajatava keskkonna vastavust. Oluliseks partneriks EPIKojale on selles tegevuses saanud projekti elluviimise jooksul loodud Ligipääsetavuse Foorum. Selle mittetulundusühingu inimesed esindavad liikumis-, nägemis- ja kuulmispuudega inimesi ning oskavad hinnata ehitusprojektide vastavust ning samuti oskavad anda nõu juba olemasolevate hoonete olukorra parandamisel. Koostöö kõigi võimekate osapoolte vahel ongi see, mis viib sihile.

Kuidas edasi?

Projekt on küll ellu viidud, kuid põhiline töö, mille nimel oleme pingutanud, läheb edasi. Eestis rajatakse jõudsalt uut keskkonda ja kujundatakse ümber olemasolevat. Kui vaadata vaid mõnda algatust – siis võiks nimetada Eesti 100 – Hea avalik ruum – algatust, mille raames kujundatakse ümber väikelinnade keskusi. Valmib Rail Baltic, renoveeritakse Ugala teatrimaja, ehitatakse ühisminstreeriumite maja Suur-Ameerika tänaval. Projektiga oleme juba üle vaadanud Eesti Kunstiakadeemia uue maja joonised ja andnud oma tagasiside.

Kõneldakse koguni Tallinna ja Helsingi ühendamisest tunneliga. Kõige tähtsam on ikkagi, et arusaamine universaalse disaini kasulikkusest jõuaks võimalikult

paljude inimesteni. See on aeganõudev töö, kuid nagu viimasel projekti seminaril Tammistu perekeskuses 4. veebruaril konstanteeriti – ka tilk-tilga haaval uuristades tuleb kivisse lõpuks auk.

5. veebruari ajalehes Sirp ilmus Tallinna Tehnikaülikooli maastikuarhitektuuri osakonna juhataja Kristi Grišakovi artikkel „Latte-vanemad ehk lastekasvatamise võimalikkusest kesklinnas“. Sellest nähtub, et lapsevanemate mured on sarnased puuetega inimeste muredega.

Vanemaelu linnas ei ole muidugi ainult pidu ja pillerkaar. Raskustest näiteks lapsevankriga liiklemisel on kirjutatud varemgi. (Valle-Sten Maiste, Ede Schank, Laps ja linn. – Eesti Ekspress 31. V 2007.) Enamik vanemaid muretseb linnakeskkonnas ka väga laste (liiklus)ohutuse pärast, paljud kurvastavad selle üle, et nende otsust lapsi linnas kasvatada ei pea eeslinnades elavad sõbrad ja sugulased sobivaks. Linnavanematega ei arvesta sageli ka linnaplaneerijad või kinnisvaraarendajad.

Ometi algavad kõik võimalused linnaelus osaleda just sellest, kas ja kuhu vankriga pääseb. Ei saa eeldada, et igasse kauplusesse ja bussipeatusse peab vankriga saama, kuid paljud laste huviringid tegutsevad samuti majades, kus puudub ramp. Önnepaleesse lapse

“ Projekt on küll ellu viidud, kuid põhiline töö mille nimel oleme pingutanud, läheb edasi.



9. juunil toimus Tallinnas Kultuurikatlas Eesti Puuetega Inimeste Koja korraldatud rahvusvaheline konverents „Kasutajasõbralik keskkond kõigile!“, mille eesmärgiks oli juhtida tähelepanu ligipääsetavuse teemale, tehes seda laiemalt – läbi universaalse disaini mõiste.
Foto: Helen Kask

sünnitunnistusele järele minnes tuleb samuti vanker tänavale jätta.

Me ei ole kasutajasõbralikku keskkonda rajades hea seismas ainult puuetega inimeste vajaduste eest. Me rajame keskkonda, mis on kõigile ning sellest peavad hakkama aru saama kõik. Tihti rõõmustame, kui Eesti või Tallinn või mõni muu kodune paik on sattunud edetabelitesse nagu 10 kõige modernsemat linna maailmas. Kalamaja on 10 popima hipster-piirkonna hulgas maailmas. Samas ei hakka lambike ikka põlema, kui keegi universaalsest disainist räägib – mitte enne, kui vajadus endal käes on. Kuid siis on juba hiljavõitu – mõelda ja tegutseda tuleb nüüd! ●

Suur tänu kõigile, kes aitasid projekti ellu viia ning on asunud valdkonna edendamise nimel tegutsema. Jõudu edaspidiseks!

Projekti rahastas EMP toetuste Vabaihenduste Fond Avatud Eesti Fondi vahendusel.



Tammistu perekeskuses, vanas mõisahoones, on kohandatud sissepääs ja lift liikumas kolme korruse vahel.

Foto: erakogu



Islandi aukonsul Jaak Oja tervitamas konverentsist osavõtjaid.

Foto: Helen Kask

Borås – linn, mis on

Boråse linn on Rootsis tuntud eelkõige rõiva- ja tekstiilitööstuse poolest. Kuid Borås peidab endas midagi palju enam. Linna 107 000 elanikku on pannud aluse üle 11 400 ettevõttele, seda väga erinevates sektorites. Sellisest uuenduslikust keskkonnast ongi võrsunud ligipääsetav Borås. Eesmärk on rajada linn, kus kõik elanikud, hoolimata nende taustast, oleksid kaasatud. Linn, kus tänavatel ja turgudel, avalikes hoonetes, poodides ja restoranides liikumine oleks mugav. Selle nimel on juba päris palju saavutanud. Borås võitis 2015. aasta Ligipääsetava Linna – *Access City Award* auhinna. See tähendab, et linn on kogu Euroopa Liidus parimate hulgas.

TEKST: Boråse linnavalitsus FOTOD: Boråse linnavalitsus

Ligipääsetav keskkond ei teki lihtsalt niisama. Selle taga, et Boråse linn oleks kõigi jaoks ligipääsetav, on poliitilised kokkulepped. Tegemist on hästi läbi mõeldud strateegiaga, mida viiakse ellu tihedas koostöös omavalitsuse ja äriühingutega. Strateegia Visioon Borås 2025 toob välja ideed, kaasates kodanikke ja noppides lahendusi Boråse linna arenguks. Kohtumispaiad ja tegevused peavad olema kõigile sobivad. Ka mugav ja keskkonnasäästlik linnatransport peaks võimaldama kõigil elanikel takistusteta linnas ringi liikuda.

Selge poliitiline tahe

Boråse eesmärgiks on olla linn, mis on ligipääsetav kõigile. Kõik inimesed on võrdsed ning seega on neil võrdne õigus ühiskonnaelus osaleda. Lisaks poliitilisele tahtele inimesi paremini kaasata ja tagada võrdsust, tegutseb omavalitsuse juures püstitatud eesmärgi nimel igapäevaselt ning strateegiliselt puudevaldkonna nõukogu. Mõlemad suunad on olulised, et aru saada, kuidas saavutada pikemas perspektiivis muutusi ja häid tulemusi.

Boråse linnas on ligipääsetavuse nõunik ning puudevaldkonna nõunik. Üheskoos moodustatakse üksus, mis töötab ligipääsetavuse ja kaasamise nimel. Nõunike tööülesannete hulka kuulub info ja abi pakkumine puuetega inimeste organisatsioonidele, üksikisikutele, arhitektidele, ehitusettevõtetele ja restoranidele. Nõunikud jagavad infot ligipääsetavuse kohta ja Boråse elanikke kaasavate lahenduste loomise osas. Eesmärgiks on suurendada ligipääsetavuse alast teadlikkust ning

koolitada ka üliõpilasi, tervishoiutöötajaid, bussijuhte ja isiklike abistajaid. Ligipääsetavuse nõuniku ülesandeks on jälgida, et omavalitsuse ehitustegevus järgiks Lääne-Götalandi maakonnas kehtestatud juhtnööre. See tähendab, et ligipääsetavusega arvestatakse juba ehitiste rajamise väga varases faasis.

“ Boråse linnas töötab ligipääsetavuse nõunik ning puudevaldkonna nõunik. Üheskoos moodustatakse üksus, mis töötab ligipääsetavuse ja kaasamise nimel.

Ligipääsetavuse programm

Juba 2000. aastate alguses seadis Borås eesmärgi kujundada omavalitsus ümber selliselt, et ligipääsetavus oleks tagatud kõigile. Ligipääsetavuse programm, nagu seda täna kutsutakse, vaadati uuesti üle 2015. aastal. Programmi prioriteedid toetuvad ÜRO puuetega inimeste õiguste konventsioonile – programm keskendub puuetega inimeste olukorra tutvustamisele, puuetega inimeste tööturule toomisele ja vaba aja veetmise võimaluste parandamisele. Programmil on oma

tegevuskava, kus on kirjas elluviidavad praktilised meetmed ning programmi uuendatakse igal aastal.

Strateegia saavutatud tulemuste nähtavastegemiseks

Strateegia keskendub ligipääsetavuse laiema mõju selgitamisele. Esmalt alustas omavalitsus füüsilise ligipääsu parandamisega, seda nii linnaruumi kui hoonete osas. Edasi töötati taktiilsete kaartide, siltide ja kaldteede nähtavastegemise ja märgistamise parandamisega, mis omakorda tõstab elanike teadlikkust ligipääsetavusest ning vajadusest rajada keskkonda, mis sobib kasutamiseks kõigile.

ligipääsetav kõigile!



See on muutnud elanike ootusi oma elukeskkonna ligipääsetavuse osas hoonete omanike, restoranide, poodide ja teiste oluliste paikade suhtes, kus ligipääsetavus on oluline. Boråse linna puuetega inimestel oma lihtsam oma õigusi ellu rakendada ning võidelda eelarvamustega. Kõigil kohaliku omavalitsuse asutustel on olemas töötaja, kes vastutab puuetega inimeste organisatsioonidega suhtlemise eest ning info levitamise eest. Samuti tegutseb töörühm, mis ühendab kõiki neid administratiivüksusi, mis kõige sagedamini ligipääsetavuse temaatikaga kokku puutuvad.

Parem linn kõigi jaoks

Ligipääsetavast keskkonnast ei võida mitte ainult puuetega inimesed. Muutes linnakeskkonda paremini ligipääsetavaks, aidatakse nii elanike kui küllastajate elu hõlpsamaks muuta. Kõnniteede ja avalike väljakute all olevate soojakaablitega vähendatakse libedusest tekkivate õnnetusjuhtumite hulka. Nii et linnaruum muutub kindlasti lastega perede ja eakate jaoks talvel paremini kasutatavaks. Ligipääsetavuse paranemisega kaasneb parem toimetulek. Juhtides tähelepanu ligipääsetavusele ja võrdsele kohtlemisele, kujuneb tolerantsem ühiskond. Tekib sotsiaalne õhustik ja keskkond, kuhu Boråse elanikud ja küllastajad on teretunud just sellistena, nagu nad parajasti on. Boråse muutub üha enam linnaks, mis on mõeldud kõigile. ●



Mis on Access City Award?

Access City Award on Euroopa Komisjoni algatus, mis võimaldab Euroopa linnadel igal aastal esitada taotlus, mis näitab, kuidas linn on keskendunud ligipääsetavuse parandamisele ning millised on tulemused. Algatuse eesmärgiks on positiivse eeskujuga abil ärgitada Euroopa linnu oma elukeskkonda kujundama kõigile kasutajatele sobilikul moel.



Tahad rohkem teada Boråse kohta?

Vaata linna ingliskeelset kodulehekülge www.boras.se
Tõlgitud Boråsi linnavalitsuse esitlusmaterjalide põhjal.
Tõlge eesti keelde: Meelis Joost



CITY OF BORÅS

Disainiöö 2011.
Rahvusvaheline üliõpilasprojekt „Tallinn for All”.
Gulliver Map Vabaduse väljakul. Keskel Kalle Pabut.
Foto: Heili Laido



Kalle Pabut: „Keskonna kujundajaid tuleks ligipääsetavuse osas harida.”

Kalle Pabut on sisearhitekt, mööblidisainer ja õppejõud, kes koos teiste entusiastidega on oma südameasjaks võtnud ligipääsetavuse. Ta on aastaid tegelema keskonna kujundamisega, et muuta seda ergonomisemaks ja kõigi jaoks mugavamaks. Pabut usub, et keskonna targem ja sihipärasem kujundamine on teatud mõttes kõrgkoolide kätes.

TEKST: Maarja- Liis Mölder, TLÜ ajakirjanduse tudeng



Disainiöö 2011. Projekti Gulliver Map rahvaküsitlus. Ees (vasakult) Karl Kontus, Kadri Kaldvee. Teises reas Janek Karakatš, Merike Saks, Reena Rist. Taga Carl-Richard Saks, Markus Ritson.
Foto: Kalle Pabut

Miks ligipääsetavus teid huvitab?

Arusaam, et nende asjadega tuleb tegeleda, tekkis juba siis, kui neil teemadel veel ei räägitudki. Mu lähituttavate ja sugulaste seas on puuetega inimesi, kes on ka karmil Nõukogude ajal pidanud kõigea hakkama saama. Oma erialavalikul lähtusin soovist, et ka nendel inimestel võiks olla mõnus elada. Keegi ei tea, millal meie endaga võib midagi juhtuda. Oleks nukker, kui alles siis oskaksime probleeme tähele panna.

Samas tahaksin, et inimesed mõistaksid, et ligipääsetavus ei ole oluline ainult erivajadustega inimestele, vaid mugavdab meie kõigi elu.

“ Ligipääsetavus ei ole oluline ainult erivajadustega inimestele, vaid mugavdab meie kõigi elu. Erivajadustega inimesed mõtlevad sageli disaineritest, et ilma puudeta inimesed teavad puudest heal juhul seda, kuidas ahju kütta.

Kuidas olukorda parandada?

Meil on Disainerite Liidus ka varasemalt juttu olnud, et ruumiliste parameetritega ja rahva tervisega tegelevatel erialadel võiks olla sisse viidud mingi vastavateemaline kohustuslik õppeaine neile, kes meie keskkonda kujundavad. See soov tekkis juba grupiga, kellega käisime 2008. aastal Rootsisis universaalse disaini alasel täiendkoolitusel. Meie gruppi kuulusid erinevate kõrgkoolide esindajad, arhitektid, maastikuarhitektid, kohalike omavalitsuste esindajad, kinnisvarategelased ja mitmed teised. Olime ühel nõul, et siinkohal on õppekavades puudu jääk.

Kuidas panna inimesed selles vallas rohkem arvestama ja kaasa mõtlema?

Kõige olulisem on, et inimestel puudub sageli sisuline arusaam ja õige informatsioon sellest, kuidas juurdepääsetavust luua. Võib ju teha ühe või teise objekti seaduse järgi pealtnäha ligipääsetavaks, kuid tegelikkuses ei pruugi lahendus töötada nagu vaja.

Kas olete püüdnud selles osas ka midagi ette võtta?

2009–2011, kui töötasin Eesti Ettevõtluskõrgkoolis Mainor, õnnestus seal sama grupiga käivitada universaalse disaini koosõpe, kus osalesid Tallinna Tehnikaülikooli Tartu Kolledž ja Tallinna Tervishoiu Kõrgkool. Kui Ettevõtluskõrgkoolist lahkusin, läks see paraku õppekavast välja. Täna on projekterijatele küll

kehtestatud erinevad määrused, et jälgitaks puuetega inimeste ligipääsetavust, kuid vastavat õpet ei saa põhimõtteliselt kusagil.

Mis oli sellise õppe kõige olulisem tagajärg?

Koostöö tulemusel sai disaineritele selgemaks, millised on selle kasutajagrupi vajadused. Näiteks tegime koostööd tegevusterapeutidega. Teisalt mõistavad ka erivajadustega tegelevad spetsialistid paremini, kuidas tegutsevad need, kes ruumi loovad. Tähtis on, et tekkis vastastikune pilt, millised on võimalused ja vajadused.

Täna kõrgkoolides universaalset disaini ei õpetata. Miks?

Haridus lähtub ikkagi võimust ja võimule selgeks teha, mis on oluline, on üpris keeruline. Ettepanekute tegemine ministriumide tasandil nõuab väga suurt eeltööd ning võtab sageli rohkem aega, kui on mõistlik.

Hariduse reformimise juures tuleks hakata kuulama tõelisi vajadusi ja ettepanekuid, mis tulevad väljastpoolt ministriumide.

Rääkides oma tegevustest, siis sageli on takistuseks rahapuudus. Raha näib olevat neil teemadel rääkimiseks ja katsetamiseks, kuid mitte reaalsete lahenduste elluviimiseks. Siiani on arvatud, et töö, mida me teeme, on puhtalt vabatahtlik, ent selleks, et inimesed saaksid päriselt pühenduda, peab kuidagi ka toit nende lauale jõudma.

Lisaks näivad ületamatute takistustena kõrgkoolidevahelised lahkeliid, seda just kõrgemal tasandil. Juhtkondade sees käib sageli võimuvõitlus ja läbirää-

kimistel ei jõuta kokkulepeteni. Samuti on suureks kitsaskohaks killustatus. Peljatakse omavahelist koostööd ja kardetakse millestki ilma jääda, kui keegi tuleb ja paneb ka käe külge. Erivajadustega inimesed mõtleavad sageli disaineritest, et ilma puudeta inimesed teavad puudest heal juhul seda, kuidas ahju kütta. Kõikide gruppide vahel võiks olla rohkem avatust.

Võib-olla puuduvad meil ka õiged lobistid, kes teeksid suurtele rahastajatele selgeks, et sellesse valdkonda tasub panustada.

Peame justkui pidevalt tõestama, et see, mida teeme, ei ole lihtsalt järjekordne tore sotsiaalprojekt.

Kas näete tulevikus võimalust, et ligipääsetavue küsimused saavad Eesti haridusprogrammi osaks?

Ma ei oska öelda. Midagi peale sundida ei saa, aga momendil olen asunud tööle EKA disainiteaduskonna kaugõppesse ja ma usun, et

3–4 aasta jooksul on ehk võimalus kujunduskunsti õppekava raames käivitada ka selle suunitlusega õppeaineid.

Mida ütlete tulevastele noortele arhitektidele ja disaineritele? Kuidas meie keskkonda oleks vaja kujundada?

Kindlasti tuleb raamidest välja vaadata ning osata näha tervikut. Siis saab ka detailidesse laskuda. Alati ei tasu järgida ainult nõudeid, normatiive ja väljakujunenud arusaamu, lähtuda tuleks sellest, mis oleks ka endale efektiivsem, mugavam, käepärasem. ●

“ Alati ei tasu järgida ainult nõudeid, normatiive ja väljakujunenud arusaamu, lähtuda tuleks sellest, mis oleks ka endale efektiivsem, mugavam, käepärasem.



Disainiöö 2010. Ligipääsetavuse reid, rahvusvahelise fookusgrupi nõupidamine Tallinnas Raekoja platsil. Vasakult teine Sirle Salmistu, edasi Deli Trestip, Valev Mägi, Kalle Pabut, Risto Aasmaa, Jean-Baptiste Bru, Karin Lilienberg. Foto: Veronika Lepp

Ligipääsetavus on kokkulepe, mitte arvamus

Kohtun Jüri Järvega Tallinna sotsiaal- ja tervishoiuametis, kus Jüri on töötanud ligipääsetavuse alal vanemspetsialistina pea kaks aastat. Mis on põhjused, miks Jüri on järjekindlalt läbi aastate panustanud universaalse disaini arengusse ja milliste organisatsioonide tegevuse kaudu ideed ellu viiakse?

INTERVJUU: **Marja-Liisa Pihlak**, EPIKoja peaspetsialist

Mis on ajendiks, et oled aktiivselt tegelnud ligipääsetavuse küsimustega?

Alguse sai kõik 2004. aastal, kui Eesti Liikumispuudega Inimeste Liidus (edaspidi ELIL) oli korraline uue juhatuse valimine. Üks tuttav soovitas mul proovida ja mind valiti juhatusse. Olen lõpetanud Tallinna Tehnikaülikooli ehitusinseneri eriala. Auli Lõokese käest, kes oli toona ELILi tegevjuht, sain viite ühele Helsingi ligipääsetavuse-alasele kodulehele, kus juurdepääsetavuse aspektist oli kaardistatud ühiskondlike hooneid. Idee oli koostada sarnane lehekülg ka Eestis. Mulle see pakkumine meeldis ja sellega ma toona alustasingi. Täna on valminud veebikeskkond www.liikumisvabadus.invainfo.ee, mis on 12-aastase järjekindla töö tulemus. Kodulehe eesmärgiks on anda infot erinevate ühiskondlike objektide füüsilise ligipääsetavuse kohta nii suuremates linnades kui üle kogu Eesti. Kokku sisaldab portaal infot üle 2000 objekti kohta.

Asjad on läinud minu jaoks kuidagi loogilist rada pidi ja ligipääsetavuse valdkonda panustamine on minu elust oluline osa. 2014. aasta oktoobris asutasin mõttekaaslastega MTÜ Ligipääsetavuse Foorum, eriline nüanss on see, et nii asutajaliikmed kui juhatus on kõik puudega inimesed. Meie seas on nii nägemis-, kuulmis- kui liikumispuudega inimesi. Mitmete suurte tööde puhul on oluline kaasa just erinevate puudeliikide esindajaid ja arvestada nende ettepanekutega.

Millega tegeleb MTÜ Ligipääsetavuse Foorum?

Kui me foorumit asutasime, oli meie üks esimesi käike toonase sotsiaalministri Helmen Küti juurde, kellega kohtumisel tutvustasime oma värskelt asutatud foorumi tegevuse eesmäärke ja millest ministri ettepanekul arenes välja vajadus hinnata Eesti Töötukassa büroode ligipääsetavust. Lisaks tegime samal kohtumisel ettepaneku, et sotsiaalministeeriumi juures võiks olla eraldiseisev nõukogu, mis keskenduks just ligipääsetavuse teemadele. 2015. aasta kevadel saigi vastav Ligipääsetavuse Nõukogu ellu kutsutud, sinna kuulub paarkümmend organisatsiooni, nt Linnade ja Valdade Liidu esindajad, inimesed erinevatest ministeeriumidest, Arhitektide ja Disainerite Liidust, Astangu Kutserehabilitatsiooni Keskus, üle-eestilised

invaliidid. Siiani pole sellist organit olnud, mis riigi mastaabis tegeleks puhtalt universaalse disaini ja ligipääsetavusega.

Kas MTÜ Ligipääsetavuse Foorum soovib tagada võrdsed võimalused kõigile ühiskonna liikmetele?

Foorumi tegevuseks on nõustamis- ja konsultatsiooniteenuste pakkumine, partneritena näeme eelkõige riigiasutusi ja omavalitsusi. Hindame füüsilist ja audiovisuaalset ligipääsu ehk ligipääsu informatsioonile. Hinnangutes

arvestame lähima ümbruse, asukoha, parkimisvõimalustega, siseolude, valgustuse ja müraga. Pildistame,

“ Takistusteta liikumine pole oluline üksnes ratastooli või muid liikumisabivahendeid kasutavale inimesele, ka lapsevankriga ema või lihtsalt vana inimene jääb nõutuks järsu trepi või raskelt avaneva ukse ees.

Jüri Järve on aktiivne ligipääsetavuse arendaja, oma töös lähtub ta individuaalsest lähenemisest igale projektile.

Foto: erakogu



möödame detaile ning koostame aruande koos vajalike soovitustega, kuidas hoonet ligipääsetavamaks muuta. Hinnangutes lähtume seadusandlusest, ehituslikest invanormidest, aga ka universaalse disaini põhiprintsiipidest. Tähtis on paindlikkus ja koostöö tellijaga, tema soovidega arvestamine. Enamasti on projektijuhid motiveeritud meiega koostööks ja meie soovitusi võetakse kuulda. On teada-tuntud tõde, et hiljem ümber teha on sageli keerulisem ja kulukam, kui kohe alguses lähtuda põhimõtetest, mis tagaksid ligipääsu kõikidele (tasapinnaline sissepääs, lift, invatualett).

Millised on suuremad tööd ja tuntumad ehitusobjektid, mida olete hindamas käinud?

Esimene hindamisobjekt oli soolise võrdõiguslikkuse büroo hoone ja Stenbocki maja, suurimad tööd on seni olnud Eesti Töötukassa ja sotsiaalkindlustusameti büroode hindamised (kokku 37 hoonet). Näiteks Stenbocki maja puhul oli komplitseeritud sissepääs hoone pääslasse. Aruandes soovitati asendada ohtlik vihmaveerenn lauge ja liikumissõb-

raliku renniga ning tõsta teekatet astmeni, et selliselt kõrgustevahe ära kaotada.

Millised on tüüpvead, mida ehitisi projekteerides tehakse?

Hoonete tähistus on üle Eesti saanud vähe tähelepanu. Meil nimelt ei taheta panna üles viitavaid silte. See on vaimupuudega inimestele, aga ka paljudele teistele, hästi oluline nüanss – et oleks selge märgistus, kus midagi asub. Asutuse nimi, kassa, infolett, tualetid jm.

Invaparkimismärkide puhul on vastav tähis tihti ainult asfaldil, kuid mitte liisatavlina, aga see on oluline puudujääk. Meie kliimas pole talvisel ajal võimalik lumekatte alt asfaldil asuvat märki tähele panna.

Kolmanda veana tooksin välja invatualetid ja sealse peeglite, nagide, poti paigutuse. Sageli on tualetipott keset tuba ja ratastooli kasutajal pole seal võimalik vähese ruumi tõttu liikuda.

Kindlasti on oluline ka järskude treppide puhul, et käsipuud asetseksid mõlemal pool. Sel moel tagatakse

“ Meil tegelevad ligipääsuprobleemidega puuetega inimesed, mujal on selline asi suhteliselt vähelevinud.

Ülemiste keskuse uue osa välistrepp, millele on lisatud käsipuu.
Foto: Kati Roosimaa



näiteks eakamale või liikumisraskusega inimesele vajalik tugi mõlema käe ulatuses.

Tooge palun mõni hea välisriikide hea näide, mida saaks Eestiski kasutada

Ligipääsetavuse aspektist on eesrindlik kindlasti Suurbritannia, kus on ka tugev väljatöötatud seadusandlus ehitusnormide vallas. Lisaks on seal palju koolitatud spetsialiste. Meil on vastavate teadmistega pigem kitsas inimgrupp. Samas on mainimist väärt asjaolu, et meil tegelevad ligipääsuprobleemidega puuetega inimesed, mujal on selline asi suhteliselt vähe levinud, välja arvatud Läti ja Leedu. Haridussüsteemis võiks universaalse disaini alaseid loenguid olla ülikoolides kindlasti rohkem, aga see eeldab, et on ka inimesi, kes oskaksid oma teadmisi jagada. Need kõrgkoolid, mis vähegi ehitusvaldkonnaga kokku puutuvad, võiks korraldada universaalse disaini ja ligipääsetavuse alaseid kursusi. Ligipääsetavuse Foorumi meeskond oleks kindlasti nõus oma teadmisi ja kogemusi jagama.

Mis on teie tulevikuplaanid?

Lähitulevikus on kindlasti oluline valdkond, kuhu panustada, ligipääsu tagamine haridusasutustele. Aastaid tagasi osalesime projektis, mis oli suunatud

kõrgkoolide- ja teadusasutuste ligipääsetavuse ning tuleohutuse tagamisele. Kõrgkoolid on reeglina küll heas seisus, aga paljude keskastme õppeasutuste puhul on ligipääsetavuse tagamine probleemiks. Suund on, et ühiskonnas väheneks erikoolide osakaal ning kaasava hariduse põhimõttest lähtuvalt saaks erivajadusega õpilane õppida tavakoolis. Loomulikult on teema väga keerukas ning igasugust ligipääsu tuleb tagada kõikidele inimgruppidele. Kindlasti sooviks näha suuremat riigipoolset panustamist ligipääsetavuse teemasse ning Ligipääsetavuse Nõukogu loomine näitab, et seda ka tehakse. Siiski võiks pädevatele invaorganisatsioonidele rohkem panustada ja nende initsiatiivi toetada. ●

“ Kindlasti sooviks näha suuremat riigipoolset panustamist ligipääsetavuse teemasse ning Ligipääsetavuse Nõukogu loomine näitab, et seda ka tehakse.

MTÜ Ligipääsetavuse Foorumi kohta leiab infot nende kodulehelt: <http://ligipaasetavus.ee/>

Kultuurilisest ligipääsetavusest tuleb

Kultuur, see on justkui iseenesestmõistetav elu osa. Vähemal või suuremal määral tarbime kultuuri igapäevaselt: loeme raamatuid, külastame kunstisaale, naudime filme, kontserte ja teatrietendusi. Kui lihtne või keeruline on kultuurist osa saamine puuetega inimestele? Mida tähendab ligipääsetavus kultuuris nägemis- ja kuulmispuudega inimeste jaoks? Kuidas muuta kultuurisündmused kõigile kättesaadavaks? Sellest räägivad Eesti Vaegkuuljate Liidu juht Külliki Bode ja MTÜ Kakora eestvedaja Sülvi Sarapuu.

INTERVJUU: **Helen Kask**, EPIKoja peaspetsialist

Valdav osa inimestest arvab, et ligipääsetavus – see on kaldtee maja ees. Milliseid mõtteid see teis tekitab?

SÜLVI SARAPUU (SS): Muidugi on ka kaldteed tarvis. Kuid nägemispuudega inimeste jaoks tähendab ligipääsetavus eelkõige info kättesaadavust. 80% informatsioonist saab inimene ju nägemise kaudu! Mida ligipääsetavus siis õigupoolest tähendab? See on juhttee, mis tänaval viib koos helisignaalliga õige ülekäiguni, õige majani või asutuse põrandal infoletini, iseseisvalt kasutatavate ruumideni nagu WC, riidehoid, baarilett jne. Samuti kõikvõimalikud taktiilsed kaardid, plaanid, sildid ehk maketid, mida saab kompida ja mis annavad informatsiooni ümbrusest, hoonetest, õigest uksest sisenemiseks, ruumide paigutusest ja mööbli asetusest ruumides. Hoonete siseruumides hõlbustab vaegnägijatele iseseisvat liikumist kontrastsus uste ja seinte, põranda ja seinte ning kogu ruumi ja selles oleva mööbli vahel. Lisaks piisavalt suured sildid, trükised, mille valmistamisel on arvestatud kontrastsuse, taktiilsuse, sümboolika, tavašrifti selguse ja suurusega, punktkirjatekstiga. Ka hea ja piisav valgustus, mis ei pimesta ning kajavabad ruumid aitavad kaasa iseseisvale liikumisele.

KÜLLIKI BODE (KB): Kuulmispuudega inimese jaoks on ligipääsetavus seotud eelkõige suhtlemisega, info kättesaadavusega. Toon ühe näite füüsilise ligipääsetavuse kohta – kui mõnda majja pääsemiseks tuleb kasutada fonolukku, siis kuulmispuudega inimene võib ukse taha jääda, sest ta ei kuule küsimust või

piiksu. Lisaks on kuulmispuudega inimene hädas lennujaamades või sadamates, kus olulised teated antakse edasi häälteadetenä. Kuuldeaparaatide kandjate jaoks on oluline, et ruumis ei oleks kaja ega müra, vastasel juhul pole tegemist ligipääsetava asutuse või üritusega. Soovitatavalt võiksid suuremad koosolekuruumid ja ka näiteks piletikassad olla varustatud induktsioonsilmusega. Viipekeelsete inimeste jaoks seisneb ligipääsetavus jällegi selles, et info oleks neile edastatud viipekeeletõlgi vahendusel või kirjalikult.

SS: Oluline on, et kodulehekülgedel oleks selge ja hõlpsasti leitav teave ligipääsetavuse kohta.

SS: Oluline on, et kodulehekülgedel oleks selge ja hõlpsasti leitav teave ligipääsetavuse kohta.

Mida tuleks teha, et kultuur muutuks ligipääsetavaks?

KB: Et vaegkuulja saaks teatris etendusi nautida, peab ta kõneldavate teksti kuulma. Kuuldavust aitavad sellisel juhul tagada induktsioonsilmussüsteem, müra- ja kajavaba ruum ning kõne kvaliteet.

Kurdile inimesele on hädavajalik viipekeeletõlgi või subtiitrite olemasolu. Kinovõrkeelsete filmide puhul, millel on subtiitrid, probleeme ei ole, aga eestikeelsed või pealelugemisega filmid on kuulmispuudega inimestele suuremas osas ligipääsmatud.

SS: Ka vaegnägija jaoks on oluline informatsiooni ligipääsetavus: kirjeldustõlge, teave puudega inimeste saatjate soodustuse kohta, kohapealne teave ja plaanid, eriti juhul, kui pole isiklikku saatjat kaasa võtta. Teabe eri vormingud, mis on saadaval helilisena, eri formaatidena, laetavana jne. Oluline on teenindajate sõbralikkus, oskus, teadmine, kuidas teenindada nä-

“ Eestis on kultuuri- saarekesed, mille vahel on lainetav vesi. Muidugi on häid näited ligipääsetavusest, kuid need on kildud. Puudub tervik.

Sülvi Sarapuu

rääkida-rääkida-rääkida!



Eesti Vaegkuuljate Liit tunnustas „Selge kõneleja” auhinnaga 2015. aastal Anu Välbat ja Märt Treierit. Et kõike paremini kuulda, oli abiks kirjutustõlk. Foto: Viljar Parm

gemispuudega inimest. Muuseumides väljapanekute multimodaalsus, eriti hea, kui ekspositsioon oleks kogetav kõikide meeltega samaaegselt ja külastaja võib ise valida, mida kasutab.

Kindlasti on raske kõiki neid tingimusi täita. Milline on tänane olukord Eestis?

SS: Eestis on kultuurisaarekesed, mille vahel on lainetav vesi. Muidugi on häid näited ligipääsetavuse olemasolust, kuid need on killud. Puudub tervik. Sageli pole kodulehekülgedel infot nägemispuudega inimeste saatjate soodustustest, üldisest ligipääsetavusest, kas eksponaatide juures on Braille' kirjas tekstid, taktiline plaan jne.

Hea näide on Tallinna botaanikaai Meelte aiast: on suurepärane, et selline aed tehti, kuid kas keegi on tegelikult ka proovinud pimedana Botaanikaaeda minnes seda aeda üles leida?

Veel, Eesti Pimedate Raamatukogus on kirjeldustõlkega filme, heliraamatuid, mis on ainult nägemispuudega inimeste kasutada, samas inimesed, kes pool aastat või aasta on kaelõikuse järjekorras, neid kasutada ei saa, sest nad ei kuulu sihtgruppi. Või näiteks Telia filmilaenukes on kirjeldustõlkega filme, kuid ükski pime inimene neid sealt ilma nägijata kätte ei saa. Seega puudub vabadus ise otsustada, millal filme vaadata. Puuduvad süsteemid ja puldid, mis kõneleksid ja oleks abiks iseseisvaks tegevuseks. ERR koostöös Pimedate

Liidu ja Eesti Keele Instituudiga tegid helilised subtiitrid, kuid kuidas ja kust saab vajalikku teavet teenuse kohta? Jälle tuleb kasutada nägija abi.

Murelikuks teeb ka, et 2013. aastal suurejooneliselt väljahõigatud sõnum, et kõik Eesti mängufilmid saavad kirjeldustõlke alates 2014. aastast, peab paika ainult, kui lähed ise küsima, et kus need kirjeldustõlked siis on? Ja kui pole küsijaid, siis asi ununebki! Mujal maailmas, näiteks Saksamaal, Suurbritannias, USA-s jne, antakse DVD välja koos kirjeldustõlke ja mitmekeelsete subtiitritega.

Jah, meil on „saari”, kuid mida kõike selleks tuleb teha, et „saarteni” jõuda? Selline olukord paneb ka headest asjadest loobuma.

KB: Vaegkuuljatel jällegi on põhjust rõõmustada selle üle, et mitmed teatrid on paigaldanud või paigaldavad lähiajal oma saalidesse induktsioonsilmusüsteemid, mille abil vaegkuuljatel, kes kasutavad kuuldeaparaati, on võimalik etendustest oluliselt paremini aru saada. Päris mitmele viimasel ajal toimunud teatrietendusele on ka kurtidel ligipääs tagatud viipeeketõlgi või subtiitrite abil.

Tooge esile mõned konkreetsed positiivsed näited, millega saab rahul olla.

SS: Kui oled Tallinna botaanikaaias üle kivide kändude Meelte aiani jõudnud, siis see aed on muidugi elamus. Eesti Kunstimuseum on ette võtnud

Külliki ja Sülvi soovitused, kuidas tagada parem ligipääsetavus kultuurisündmustele:

1. Puudega ja erivajadustega inimesed, rääkige julgelt oma vajadustest kultuurisündmuste korraldajatele ja meediale.
2. Kultuuriasutuste juhid, tellige endale ligipääsetavuse audit, et hinnata praeguseid puudusi ning teha plaane tulevikuks.
3. Kultuurikorraldajad, looge koostöös sihtgruppidega oma üritustele reeglistik, mida tuleb korraldades jälgida. Korraldage oma meeskondadele koolitusi. Samuti teavitage sihtgruppe aegsasti neile suunatud teenustest ja soodustustest.
4. Seadusandlusesse tuleks viia muudatused, mis sätestavad puuetega inimestele kultuurisündmustele (ja mujale) ligipääsu tagamiseks võrdsed võimalused. Subtiitrid, silmussüsteemid, viipekeeletõlk, kirjutustõlk, samuti kirjeldustõlge!
5. Pakkuge informatsiooni mitmes eri vormingus, helilisena, suurendatud trükis, digitaalselt eri formaatides, otse sihtgruppidele.
6. Mis peamine – nähke tervikut, mitte kildel!

projektlaadseid kunstiesitlusi, kus skulptuure on lubatud kombata. Ka tervishoiumuuseumis on eksponeeritud juures lisaks tavatekstidele ka punktikirjas tekstid. Suurepärase ettevõtmine paaril viimasel aastal jõulude ajal on kõigile ligipääsetav muusikaetendus „Koerhaldjas Mia“, mida korraldab MTÜ Noor Ise-Loom koostöös Kaari Sillamaa muusikastuudioga ja solistidega. Üritusel on olemas kirjeldustõlge, viipekeeletõlge, punktikirjas etenduse kavad, korraldatud on ka lava ja tegelastega tutvumine enne etendust.

KB: Eeskujulik näide kultuuri ligipääsetavuse osas oli Endla teater, kus 2011. aastal lavastati „Imetegija“. Sellele etendusele oli ligipääs nii kurtidel, vaegkuuljatel, pimekurtil kui ka vaegnägijatel ja pimedatel inimestel. Kasutati subtiitreid, viipekeeletõlki, taktiiltõlget ja kirjeldustõlget. Lisaks kirjeldustõlkele sai kõrvaklappidest etendust kuulata originaalesitusega võrreldes kõvemini. Etendust esitati kolmel korral – Pärnus, Tallinnas ja Tartus. See oli küll ühekordne projekt, kuid innustas teisi teatreid – nii Vanemuine Tartus kui ka Linnateater Tallinnas on paigaldanud oma saalidesse induktsioonsilmused ja ka teised teatrid on nende süsteemide hankimise oma lähiaja plaanidesse võtnud. NO99 teater piloteeris etendust, kus kasutati tahvelarvutitest tulevat kirjutustõlget.

SS: Panen südamele, et projektide juures ja üldse tuleb kasutada professionaalseid kirjeldustõlke ja konsultante. Iga nägemispuudega inimeste õpetaja või juhendaja ei ole professionaalne kirjeldustõlk. Oskamatu tööga võib üritusele teha pigem halba kui head.

KB: ERR näitab mõningaid saateid, peamiselt kordussaadetena, subtitreeritult: Foorum, Vabariigi kodanikud, Kahekõne, Osoon, Prillitoos, Pealtnägija ja Õnne 13. Uudistest on ligipääsetavad vaid Tallinna TV kordusena näidatav uudistesaadet, millel on subtiitrid

ja ETV2 viipekeelsed uudised kurtidele. Kultuuriüritustest tuleb mainida muidugi festivali „Puude taga on inimene“, mille korraldajad juhtisid tähelepanu igakülgselt ligipääsetavusele.

SS: Igapäevase liikumise osas tõstaksin esile Ülemiste keskuse, kus on juba juhtteed. Kauplusesildid on taktiilsed ja kontrastsed, ka punktikirjaga, valmivad taktiilsed plaanid, et nägemispuudega inimene võiks iseseisvalt liikuda ja seeläbi keskusest osa saada.

Kui vaadata Eestist kaugemale, siis milline on olukord teistes Euroopa riikides? Kas ja mida oleks meil teiste kogemustest õppida?

KB: Telesaateid on Eestis võrreldes teiste Euroopa riikidega üsna vähe subtitreeritud. Mujal on ka otsestuudio uudistesaadetel subtiitrid all, lisaks on telesaadete subtitreerimine Eestiga võrreldes palju rohkem levinud. Paljudes riikides on silmusvõimendussüsteemid kassades, bussi- ja lennujaamade infotelefonidel, teatrisaalides. Viipekeeletõlgi või kirjutustõlgi kättesaadavus on hea, suhtlemine kuulmispuudega inimestega ei ole probleemiks.

SS: Kõige lähemal on näiteks Soomes rockfestival Ruisrock, mille korraldajad on läbi mõelnud ka ligipääsetavuse teema. Selleks on välja töötatud reeglistik, mis koosneb 10 punktist ning mida päriselt jälgitakse ja täidetakse festivali korraldades ja läbi viies. Mis sinna punktide alla kuuluvad? Näiteks tagada kergem sissepääs puuetega inimestele, luua rohkem invaparimiskohti, paigaldada invatualette, luua festivalialale rohkem puhkealasid, lisada festivalialale rohkem valgusteid, koolitada paremini korraldajaid puuetega inimeste temaatikas, jagada lihtsas ja arusaadavas kee-

“ Kui keegi seda kõva häälega välja ei ütle, ei kirjuta, ei selgita, siis ei muutu ka midagi paremaks.

Külliki Bode

les infot koduleheküljel jne. Projektiga alustati aastal 2012 ning aastal 2015 saadi ligipääsetavuse preemia.

Koduleheküljel kulttuuriakaikille.fi on palju materjale ja tehakse ka teavitust riiklikes instantsides, sealhulgas koolitatakse ka ürituste korraldajaid. Linnaruumis on taktiilsed plaanid, iseseisvalt on võimalik liikuda avalikes hoonetes. Ka muuseumites on palju lahendusi, et nägemispuudega inimene tunneks end teretulnuna. Kui mõni uus film esilinastub, on sellel ka kirjeldustõlge. Seega on mõeldud kõigile, et osaledes tunned ennast mitte erilisena vaid osalejana.

Kuidas saaks tõsta ühiskonna teadlikkust puuetega inimeste vajadustest?

KB: Kultuurilisest ligipääsetavusest tuleb rääkida-rääkida-rääkida. Mida rohkem sellest räägitakse, seda rohkem osatakse arvestada ka erivajadustega inimeste ligipääsetavusega. Vaja on ka puudespetsiifiliste organisatsioonide senisest suuremat panust. Näiteks, kui Vaegkuuljate Liidu esindajad rääkisid filmiinstituudis, et kuulmispuudega inimesed ei ole Eesti filme saanud vaadata, sest neil ei ole subtiitreid all, siis sealsed töötajad olid selle üle siiralt üllatunud. Sellise asja peale ei tule niisama, see ei ole enesestmõistetav. Kui keegi seda kõva häälega välja ei ütlen, ei kirjuta, ei selgita, siis ei muutu ka midagi paremaks.

SS: Haridus- ja kultuuriministerium peavad olema kindlasti toetajateks. On vaja koolitusi ja kindlasti mitte tasuta, sest niigi tehakse organisatsioonides palju tasuta tööd. Alustama peaks ministeriumide ametnikest, kultuuri ja hariduse korraldajatest, et koolitusprogrammid jõuaksid nende kaasabil vastavatesse koolidesse ja mitte valikaineks, vaid kohe põhiaineks, eksamiga.

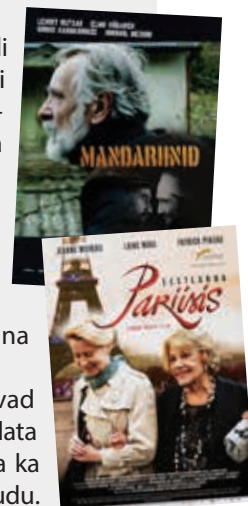
KB: Kultuuriasutused võiksid lasta tellida endale ligipääsetavuse auditi ning kaardistada need takistused, mis on erivajadustega inimeste ligipääsu seni välistanud või piiranud. Auditile peaks järgnema ka konkreetne tegevuskava. Tuleks uurida erinevaid rahastusvõimalusi, teha koostööd puudespetsiifiliste asutustega, riigisektoriga ja omavalitsustega.

SS: Kindlasti tuleks teha teavitustööd. Kasvõi luua sarnane keskus nagu on Kultuuria Kaikille Soomes. Asutus on arendamiskeskus – www.kulttuuriakaikille.fi. Minu soovitus ürituste korraldajatele oleks järgmine: planeerige vahendeid ligipääsetavuse edendamiseks, küsige puuetega inimeste organisatsioonidelt nõu, otsige koolitusi, kursuseid, seminare, kus ligipääsetavusest kõneldakse. Olge julged, ärge kartke, ei ole põhjust üle mõelda – et kui ürituste juurde tuuakse ligipääsetavuse aspekt, tormab sihtgrupp kohe hordidena kohale. Toon näite – Helsingis toimus Elton Johni kontsert, millele korraldaja pakkus tasuta pileteid nägemispuudega inimestele ja nende saatjatele. Kohal oli alla 20 inimese. Kõik soovijad said oma piletid kätte kassast. Ka minul oli võimalus osaleda sellel kontserdil – see oli lihtsalt fantastiline! ●

HEA UUDIS!

■ Eesti Vaegkuuljate Liit (edaspidi EVL) sai 2016. aastal rahastuse Eesti Filmi Instituudilt 8 Eesti filmi subtiitreerimiseks. Samad filmid on juba nägemispuudega inimeste jaoks varustatud kirjeldustõlkega. Subtiitrid saavad „Kirsitubakas“, „Nullpunkt“, „Mandariinid“, „Kertu“, „Free range. Ballaad maailma heakskiitmisest“, „Elavad pildid“, „Eestlanna Pariisis“ ja „Mina olin siin“.

Subtiitreeritud filmid on kättesaadavad hiljemalt sügisel, mida on plaanis näidata kinodes eriseansidel, televisioonis ja ka teenusepakkujate (Starman, Telia) kaudu. EVL tegeleb aktiivselt ka teiste Eesti filmide subtiitreerimise võimaluste leidmisega.



„Ligipääsetav hoone ja keskkond“

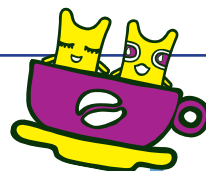
■ Ehituskeskus andis koostöös Ligipääsetavuse Foorumiga välja raamatu „Ligipääsetav hoone ja keskkond.“

Kuidas projekteerida ja ehitada kõigile, tervisest ja east sõltumata, sobiv, toimiv, ligipääsetav ja turvaline keskkond? Liikumis- ja tegutsemispuudega isikutele kavandatud ja teostatud ehitus koos ümbritseva keskkonnaga on sobiv kõigile. Sellistes ehitistes ja keskkondades pääseb kõikidesse vajalikesse ruumidesse takistamatult, tasapindade kõrguserinevused lahendatakse liftide ja muude tõsteseadmetega, panduste ja hõlpsalt läbitavate treppidega. Kasutatavad materjalid, sisustus, valgustus, akustika, viidad, märkamis- ja hoiatusmärgid ning teavitussüsteemid on samuti projekteeritud kasutamiseks kõigile.

1.07.2015 hakkas kehtima uus ehitusseadustik. Samal ajal lõpetas kehtivuse majandus- ja kommunikatsiooniministeriumi määrus nr 14 „Nõuded liikumis-, nägemis- ja kuulmispuudega inimeste liikumisvõimaluste tagamiseks üldkasutatavates ehitistes“. Põhjuseks oli senise määruse uendamisvajadus ning käesoleva raamatu ilmumisaegajaks uendatud versiooni „Puudega inimeste erivajadustest tulenevad nõuded ehitisele“ polnud ametlikult veel vastu võetud. Juhendit tutvustati enne selle ilmumist ja see sobib nii ühiskondlikele hoonetele kui ka eramutele. Juhend sobib käsiraamatuks projekteerijatele, ehituse tellijatele, peatöövõtjatele, ehitajatele, ametnikele ja isegi ehitusmaterjalitööstusele tootearenduseks. Samuti sobib raamat ehitus- ja sisustusprojekteerimise õpikuks. Hind 30 €.



|| Vaata lisa: www.ehituskeskus.ee

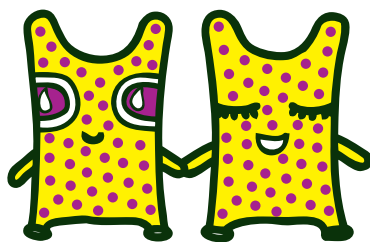


Puudega inimesed tõttavad riigile appi, sest puude taga on inimene

Puudega inimesed tulevad juba teist korda riigile appi, korraldades selle aasta 11. juunil Tallinnas Stroomi rannas kogupereürituse „Puude taga on inimene”. Festivali eesmärk on ilmestada fakti, et puudega inimesed on tavalised inimesed nagu kõik teised – puue on seejuures teisejärguline – ehk isegi lisaväärtus. Tegemist pole ainult puudega inimestele suunatud üritusega, vaid oodatud on kõik ning sissepääs festivalialale on tasuta. Puude taga on inimene – mida sellega mõeldakse?

TEKST: Ivar Õuekallas, „Puude taga on inimene” korraldusmeeskonna liige

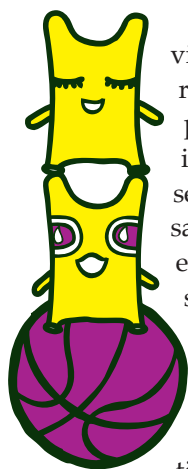
S amanimelise ürituse korraldajad soovivad sellega pöörata tähelepanu esmalt inimesele koos tema oskuste ja võimetega. „Üldjuhul märgatakse puudega inimese puhul esmalt just puuet ning alles seejärel märgatakse tema iseloomu, oskusi jne – ilma puudeta inimestel võtab kohanemine palju aega,” rääkis festivali idee autor Sülvi Sarapuu. „Alles siis, kui esmasest kohmetusest on üle saadud, suudetakse näha, et puudega inimesed tegelevad samade asjadega, millega puudeta inimesed, ja on samasugused täisväärtuslikud inimesed nagu kõik teised, koos oma isikupärade ja veidrustega.”



käteta maalida saab? Kõikidele nendele küsimustele lubavad festivali korraldajad ürituse päeval vastused anda. „Seda kõike saab näha ja soovi korral ise järele proovida, sest meie kogupereürituse programm on tihe ja mitmekülgne. Kunst, kultuur, sport, meelelahutus – kõik need valdkonnad on esindatud,” lisas Sarapuu.

2013. aasta kogupereüritus „Puude taga on inimene” tekitas arenguid juba esimesel korral. Kultuuriminister saatis sõnumi festivali lõppüritusele, et alates 2014. aastast varustatakse Eesti Filmi Instituudi toetatud täispikad mängufilmid, animafilmid ja üle 50 minuti pikkused dokumentaalfilmid vaegkuuljatele ja -nägijatele mõeldud kirjeldustõlke ja subtiitritega.

Universaalne disain on kõikide soorituste võimaldamise alus. On loomulik, et maja ehitades planeeritakse alati uks, kust sisse-välja minna, ja trepp, et üldse ukseni jõuda. Aga mõtlemine, kuidas sellest trepist liigub näiteks lapsevankriga pere või rulaatoriga eakas, ei ole meil veel loomupärane. Veelgi vähem mõtleme neile, kes ei näe või ei kuule või saavad liikuda ainult ratastoolis. Kui objekti ehitamist on võrdlemisi lihtne planeerida, siis tõeline väljakutse peitub universaalse disaini printsiibi integreerimises ühiskonna teadvusse ja tunnetusse. ●



Festivali korraldajate sõnul ei ole selline mõtteviis ühiskonna jaoks veel tava- ega harjumuspärane. Tõsi küll, pika selgitustöö peale saadakse probleemist siiski aru. Hea näide on laste ja eakate inimeste võimekuse erinevus – ka siin on erinevused suured. „Ka pikad ja lühikesed inimesed teevad samu asju, ainukese vahega, et kasutavad selleks erinevaid võtteid. Puudega inimesed elavad täpselt samasugust elu nagu kõik teised, lihtsalt n-ö „töövõtted” on teised,” märkis Sülvi Sarapuu. „Inimesed ei ole veel harjunud kogema puudega inimesi tavapärasena ja seetõttu jääb silma esmalt erinevus – osaliselt on see riigi tegemata töö ja seepärast soovime kaasa aidata, et täita oma kodanikukohust ja vähendada suhtluslõhet puudega ja puudeta inimeste vahel.”

Kuidas pime inimene filmi näeb või laskmissporti harrastab? Kuidas kurt inimene laulu kuuleb või ratastoolis inimene korvpalli mängib? Ning kuidas

Lisainfot festivali ja programmi kohta vaata:
www.puudetagaoninimene.ee

Kui trepiastmetest ei saa üle

Astangu Keskkonna ja Abivahendite Teabekeskuse põhitegevus on pakkuda nõustamisteenust keskkonna kohandamise ja abivahendite valikul. Aastas abistatakse üle 300 inimese ning nõustamisvaldkond on lai. Pöördumiste peamiseks põhjuseks on küsimused, mis puudutavad abivahendi määrust ja abivahendi taotlemist, kuid palju küsimusi on ka keskkonna kohandamise projekti ning kodukohanduste osas. Kuidas see kõik toimub ja mis projekt on „Erivajadustega inimeste eluaseme füüsiline kohandamine“, sellest räägivad keskuse füsioterapeut Kairit Püüa ja projektijuht Mare Naaber.

TEKST: Helen Kask, EPIKoja peaspetsialist

Erinevate hinnangute koostamine toimub lähtuvalt inimese tegevusvõimest ning keskkonnast. Lisaks pakutakse klientidele informatsiooni erinevate abivahendite ja abivahendiettevõtete kohta, juhendatakse inimesi abivahendite taotlemise protsessis ning antakse nõu erivajadustega inimestele mõeldud tugiteenuste ja toetuste osas. Teabekeskuse meeskonda kuuluvad tegevusterapeutid, füsioterapeut ja keskkonna kohandamise spetsialist.

Probleem – trepiastmed

Ligipääsetavuse osas keskus otseselt avaliku ruumiga ei tegele. „Meie töö on kliendipõhine – tegeleme kodukohandusega ja töökoha kohandamisega konk-

reetse inimese jaoks. Selleks külastame inimest tema elukeskkonnas – kodus ja/või tööl – ning külastuse tulemusena pakume lahendused ligipääsetavuse tagamiseks,“ selgitab Kairit Püüa keskuse panust ligipääsetavuse arendamisel.

Inimesi abistatakse peamiselt läbi nõustamisteenuste – telefoni teel või koduvisiidil. „Koduvisiidi tulem on meiepoolsete soovitusetega hinnang, mis on inimesele abiks pöördumisel kohaliku omavalitsuse poole kodukohanduse toetuse saamiseks. Väga paljudel juhtudel ongi inimeste pöördumise põhjuseks eluruumi sisse- ja väljapääsuga seotud probleemid, mis on tulnud päevakorda enda või pereliikme tervisliku seisundi halvenemise tõttu,“ selgitab Püüa.



Astangu Keskkonna ja Abivahendite Teabekeskuse poole pöörduetakse sageli eluruumi sisse- ja väljapääsuga seotud probleemidega. Foto: Shutterstock



Abivahendikeskus viib käesoleval aastal ellu eluaseme kohandamise projekti, milles oma kodu ligipääsetavaks muutmiseks saavad toetust taotleda puudega inimesed, kellele on määratud puue kestvusega vähemalt kuus kuud. Rohkem infot leiab koduleheküljelt www.abivahendikeskus.astangu.ee
Foto: www.excelbuilders.com

„Meie praktika põhjal on kõige suuremaks murekohaks kortermajad, kus esimesele korrusele saamiseks tuleb ületada 7–9 trepiastet.“ Püüa meenutab, et eelmise aasta suvel koostasid meeskonna spetsialistid hinnangu, milles andsid soovitusi ligipääsetavusprobleemi lahendamiseks insuldi läbi põdenud 61-aastasele meesterahvale. Klient liikus manuaalse ratastooliga, mida lükkas ühe kehapoole halvatus tõttu ühe jalaga. Tegemist oli eramuga, kus siseruumides olid kohandused juba tehtud, kuid probleemiks olid välisukse ees asuvad 5 trepiastet.

„Soovitasime paigaldada vertikaalse platvormtõstuki. Meiepoolse hinnanguga pöördui kohaliku omavalitsusse, kust saadi toetust tõstuki paigaldamiseks ning tänaseks on ligipääsetavuse probleem selle inimese jaoks lahendatud,“ tunneb Püüa rõõmu keskuse edusammudest. „Kuna meie abi tulemusena saab inimene hinnangu kohanduse elluviimiseks, siis head meelt valmistavad just need juhud, kus hinnangu alusel on kohalik omavalitsus leidnud võimaluse inimest rahaliselt toetada kodukohanduse elluviimiseks,“ lisab ta.

Rõõmu võib tunda ka selle üle, et paljudes uusarendustes on ligipääsetavuse teema oluliselt paremini läbi mõeldud ning puudub ka nn trepiastmete probleem. Arvestatakse sellega, et liikumispuudega inimene pääseks välisukse ja liftini takistusteta ning sealt ka iseseisvalt oma koju. Selle tagab läbimõeldud ühetaapiline lahendus ja kaldtee või -teede olemasolu.

Projekt „Erivajadustega inimeste eluaseme füüsiline kohandamine“

Selleks, et kodukohanduse probleeme veelgi enam leevendada, viib keskus ellu eluaseme kohandamise projekti, milles oma kodu ligipääsetavaks muutmiseks saavad toetust taotleda puudega inimesed, kellele on määratud puue kestvusega vähemalt kuus kuud. „Oluline on, et puudega inimene oleks eluruumi, millele kohandust ta taotleb, rahvastikuregistri järgi sisse

kirjutatud, ning et taotletaks kohandust, mille vajadus tuleneb inimese puudest. Vajadust hindavad pärast taotluse esitamist puudega inimese kodus keskuse spetsialistid ning hindamisjärgselt otsustatakse toetuse eraldamine. Oluline on silmas pidada, et projektist ei rahastata koduseid remonttöid, mis ei ole otseselt vajalikud konkreetse inimese puudega seoses,“ juhib Mare Naaber tähelepanu projekti tingimustele.

Algselt oli kavas projekt käivitada juba käesoleva aasta alguses. Kuid ilmnis vajadus vaadata kodude kohandamist koos kohalike omavalitsuste sotsiaaltenuste arendamise toetamisega, mis on planeeritud avanema 2016. aasta kevadest. Selle tõttu on sotsiaalministeerium koostöös Astangu Kutserehabilitatsiooni Keskusega otsustanud muuta projekti aluseks olevaid toetuse andmise tingimusi. Projekti alguse edasilükkamine aitab teenuste arendamisel ja kodude kohandamisel leida parimad võimalused, et suurendada inimeste iseseisvat toimetulekut. Ühtlasi tagab see teenuste, sh kodude kohandamise jätkumise pärast Euroopa Liidu toetuste lõppemist. Lisaks soovitakse juba kodukohandusteenuse piloteerimise etapis anda inimesele planeeritust rohkem võimalusi oma kodu kohandamistööd juhtida. See vähendab administreerimiskulusid.

Naaber rõhutab, et vaatamata tingimuste muutmisele on teenuse lõpptulemus ka uute toetuse andmise tingimuste järgi sama – toetust antakse kodu füüsiliseks kohandamiseks, juhul kui kohandamise vajadus tuleneb puudest. Teenuse piloteerimisega alustatakse ikka 2016. aastal. ●

“ Meie praktika põhjal on kõige suuremaks murekohaks kortermajad, kus esimesele korrusele saamiseks tuleb ületada 7–9 trepiastet.

Kairit Püüa

Linnas liikumine kui arvutimäng

Elu aeg nägemiseta olnud inimesena on iseseisvalt linnaruumis liikumine paras katsumus. Aga kuna elu vajab elamist ning käed rüpes istuda ei saa, tuleb jalad kõhu alt välja võtta ning orjenteeruma hakata. Kuidas ma siis seda teen? Lugege ja saate teada!

TEKST: Jakob Rosin, TLÜ ajakirjanduse tudeng

Tavaline hommik. Asutan ennast vaikselt kooli poole. Tõmban jope selga ning kontrollin telefonist ilma. Jess, selge, +5 kraadi. Astun uksest välja ja lukustan selle. Sammun mööda tänavat edasi. Vasakul mängitakse platsil jalgpalli, paremal jookseb meie koer minuga aias kaasa, hüppab esikäppadega aiale ning piuksub, et ma ära ei läheks. Veidi edasi pakib keegi end autosse. Astun pool sammu vasakule, juhuks, kui auto lahtine uks ulatub teele. Uks sulgub ning aeglustan sammu, et auto saaks enne minu selleni jõudmist ära sõita. Aga juht kohmerdab autos, nii et astun tagasi tee keskjoone poole, et autost mööda saada.

Pööran teisele tänavale ning kuulen, et eespool on keset teed parkinud mingi suur auto. Otsustan sellest vasakult mööduda. Jõuan peaaegu autoni, kui... lõõn oma pea ära. Tegemist oli kopaga, kopp oli tee kohale üles jäetud. Kiirkorras loen mõttes ette kõik vandesõnad, mida tean, ning leiutan paar uut, seejärel kontrollin, palju verd õigupoolest peast tuleb. Selgub, et väga palju verd siiski ei tule, nii et astun pimedat kopajuhti kirudes ettevaatlikult edasi ja jõuan mõne aja pärast bussipeatusesse.

Ignorantsed kaasreisijad

Kontrollin kähku telefonist, millal minu buss saabuda võiks ning süüvin Facebooki. Mõned minutid hiljem buss saabub. Küsin teises bussipeatuses otsas kilekotiga krõbistavalt inimeselt „Vabandust, on see viis?“, kuid vastust mu küsimusele ei tule. Astun bussi ukse juurde ja hõikan sama küsimuse bussi uksest sisse. Tulemus on oluliselt parem, mulle vastavad jaatavalt bussist seest mitu häält. Pikki aastaid ei ole Tallinna ühistransport oma liininumbreid häälega teavitama hakanud ning see tekitab iga päev keerulisi olukordi, kui peatusesse saabub buss, tramm või troll.

Astun bussis akna alla, ning otsin posti, riivates selle tegevuse juures mitme inimese mütsi. Vabandades haaran lõpuks torust kinni. „Huvitav, kuidas ta bussi ukse

üles leidis?“ arutavad üks poiss ja tüdruk minu kõrval. „Kuulis ukse avanemise häält, noh,“ arwab teine. „Ei usu, ta ju ei näe.“ Köhatan hääle puhtaks, hea sooviga Eesti noorsugu harida. „Tundsitate huvi, kuidas ma bussi ukse üles leidsin?“ uurin neilt. „Eeei,“ vastatakse mulle närviliselt. Nüüd on minu kord piinlikus olukorras olla, millest mind õnneks päästab telefonikõne.

Buss veereb muudkui omasoodu edasi, kuni jõuab Tallinna Ülikooli juurde. Väljun ning asun inimeste, bussipeatuste, prügikastide ja tänavaaukude vahel laveerima.

Vabandada tuleb isegi põõsaste ja kivide ees

Vabandust tuleb paluda umbes iga minuti järel ning ei ole harvad juhud, kui vabandan viisakalt postide, kivide, konaruste ja majaseinte ees. See on tavaline, olen juba harjunud, et vabandan isegi puude ees. Lausa keskkonnasõbralikkuse uus tase! Astun edasi. Ees olevast trammipeatuses kostab Facebooki Messengeri kellahelin. Selge, keegi on nutitefonis, umbes otse ees. Astun mõned sammud paremale ja jätkan. Samal hetkel saabub peatusesse tramm. See on halb kombinatsioon, kuna kogu seltskond trammis ning peatuses hakkab korraga liikuma. Seda teeb ka nutitefonisse uppunud inimene, kes loomulikult ette ei vaata ning komistab minu valge kepi otsa. Hea veel, et telefon maas killuhunnikuna ei lõpeta. Vabandan ning tunnen end süüdi, kuigi ega erilist võimalust olukorra vältimiseks mul polnud. Edasine teekond kulgeb umbes samamoodi laveerides, kuni kooli ukseni. Ja pärast loenguid samamoodi koju tagasi.

Nutitefon kui abivahend

Selline seiklus on minu jaoks mõningate variatsioonidega igapäevane – üritan kuulmise, lõhnataju, õhu liikumise ja mingi kuuenda meelega abil aru saada, kas ja mis minu teel hetkel ees on. Aegajalt on abiks ka elektroonilised abivahendid. Kasutan tundmatutesse kohtadesse liikumiseks nutitelefoni äppi nimega

BlindSquare. See rakendus teatab mulle kõnega, kus kohas ma olen, kus on minu sihtpunkt ja mis on minu ümbruses. Nagu ka nimest järeldub, on rakendus arenatud spetsiaalselt pimedatele, ja seega on ta täielikult kasutatav ka Apple'i ekraanilugejaga VoiceOver.

BlindSquare kasutab mõnede andmete hankimiseks asukohapõhist sotsiaalvõrgustikku nimega Foursquare, mis lubab kasutajatel oma sõpradele näidata, kus asutakse. Foursquare'i eeliseks on, et seal leidub märke koos täpse asukohainfoga pea iga asutuse, hoone ning isegi bussipeatuse kohta. Kuna iga inimene saab Foursquare'i luua koha, kuhu registreeruda, on pea kõik asutused kaardil. Seepärast kasutabki BlindSquare Foursquare'ist saadavat infot ja ütleb mulle, mis minu ümber on. Näiteks teatab ta mulle kõndimise ajal lähimad asutused, suuna ja distantsi nendeni, samuti ka, kui kaugel on järgmine ristmik ning kus suunas ja kui kaugel on järgmine sihtpunkt. Kus peaks pöörduma vasakule või paremale, seda ta ei ütle, aga hetkel antavate andmete põhjal on võimalik saada üsna täpne pilt, kuskohas ma hetkel asun. Kui peaks olema vajadus ka vasakule-paremale juhiste järele, siis saab BlindSquare'i alati kasutada koos Google Mapi või mõne teise navigatsioonirakendusega.

Toome näite. Tallinnas, Viru bussipeatuses on järjest kolm posti, nende vahe on umbes 30 meetrit. Sõltuvalt inimeste rohkusest ja liiklusräst on vahel üsna raske aru saada, kus on peatuse koht. Olen BlindSquare'i märkinud peatuse, mida minul vaja läheb. Peatusesse jõudes teatab BlindSquare mulle 7 meetri täpsusega, kui olen õiges peatuses. Samuti teatab ta mulle ka saabumispeatuse asukohast, juhuks, kui bussi automaatsüsteem tõrkuma peaks.

BlindSquare'ist on kasu ka takso või muidu autoga sõites. Vahetevahel lasen BlindSquare'il endale kirjel-



Loo autor Jakob liikumas vapralt linnatänaval.
Foto: erakogu

dada, kus sõidame, et saada tuleviku jaoks infot, kust tänavalt kuhu saab ja kuidas mõnda sihtpunkti jõuda. Olen taksojuhtidega ka vaielnud, kui nad on valesti sõitnud. Nemad argumenteerivad vastu, et mina ei näe, ma seletan, et see, et ma ei näe, ei takista mul aru saamist, kus me oleme ja kui me valesti pöörame. Tegelikult ütleb seda mulle vaikselt kõrva telefoni GPS.

BlindSquare on välja töötamas ka lahendust, et sarnaselt väljas liikumisele oskaks äpp anda infot treppide, uste, liftide, poodide, tualettruumide jms oluliste punktide paiknemise kohta hoones sees.

See lahendus ei ole sugugi perfektne. GPSi täpsus on maksimaalselt viis meetrit, mis reaalses maailmas jätab üsna palju eksimisruumi, kuid enam-vähem õigesse kohta oskab äpp mind juhatada küll.

Kuid paljudesse võõrastesse kohtadesse jõudmine on omal jalal ning vaid ühistransporti kasutades keeruline. Kujutage ette, et püüate Tallinnas ületada mõnd hiigelristmikku esimest korda elus üksinda ja kinnisilmi. See ei ole mitte ainult hirmutav, vaid üsna tõenäoliselt ka eluohtlik ülesanne. Sestap on Uberi ja Taxify äpid mu telefonis üsnagi tihedat kasutust leidnud. Olen nii palju kui võimalik loobunud telefoni teel takso tellimisest, kuna äpi teel on see lihtsalt mugavam. Kui tellin endale Uberi, näeb auto juht täpselt, kus ma asun ja ma ei pea talle hakkama selgitama, kuidas minuni jõuda. Lisaks on säärane süsteem turvalisem, kuna juhil ei ole võimalik valesti sõita, eesmärgiga rohkem tasu teenida. Äpis on see kohe näha ning mul on võimalik raha tagasi küsida.

Ma ei ütleks, et olen kõige parem üksinda linnas orienteeruja. Kuid kuhu võimalik, lähen alati ise ja kui tingimused lubavad, otsin tee ka sinna, kuhu minna ei oska. Loomulikult on alati takistus paksu lume või tugeva vihma korral, siis tuleb võõrastesse kohtadesse liikumisel ikkagi taksot eelistada. Samuti võiks linn oma linnapilti muuta ligipääsetavamaks. Nagu juba öeldud, muudaksid kõnelevad ühistranspordi liinid numbrid nägemisprobleemidega inimeste elu palju lihtsamaks. Lisaks sellele võiks linnas kasutada ka bussipeatuseid, millel on taktiilselt märgistatud esikse asukoht, et ei juhtuks nii, et märkan bussi alles siis, kui ta peatusest mööda sõitnuna ja seal peatununa ukсед sulgeb ja lahkub. ●

“ Ma ei ütleks, et olen kõige parem üksinda linnas orienteeruja. Kuid kuhu võimalik, lähen alati ise ja kui tingimused lubavad, otsin tee ka sinna, kuhu minna ei oska.

English summary

The current magazine of the Estonian Chamber of Disabled People „Sinuga“ – „With you“ is dedicated to the topic of accessibility and universal design.

From March 2014 until March 2016 our organisation was implementing a project „Let's Follow the Law!“ what was funded by European Economic Area NGO Fund. The NGO Fund in Estonia is managed by Open Estonia Foundation. The network project had partners from Estonia, Norway and Iceland as follows: Estonian Association of Designers, Association of Municipalities of Estonia, The Art Museum of Estonia, NGO Estonian Sailing Ships, Iceland Design Centre and Nordic Association of Mobility Impaired People.

The project was focusing on the need of building a society easy to use for all its citizens. Universal design is a concept what is making the buildings, outdoor areas and communication easy to use for all people – wheelchair users, the blind and visually impaired, people with hearing impairment, families with small children, elderly people just to name a few.

The most important topics and interviews of this Magazine are the following:

In the interviews with Chair of Estonian Association of Designers, Ilona Gurjanova, we speak about Universal design and about how to make design accessible for all.

We are looking back at activities of the project, among other events how the visit to Iceland went, what we saw of best practices there. As well there is a feedback on accessibility of the currently constructed Estonian National Museum new building at Raadi in Tartu. The visit was followed by a discussion at Tammistu Family Centre, which is housed in a manor house, made fully accessible.

With project active participant and team member Kalle Pabut we are discussing the importance of education for future designers and architects. Kalle is believing, that via education accessibility and design for all is achievable.

Leader of the NGO Accessibility Forum Jüri Järve is describing the situation for accessibility in Estonia today. Jüri is a long-term activist in the field, with a lot of experience. His clear vision on how to proceed



Foto: Kati Roosimaa

is transformed into accessible environment in Tallinn and outside the Estonian capital.

We are also giving a try on explaining what does it mean to have access to culture and how culture can be available for all who wish to be involved.

Jakob Rosin, a blind young man, is explaining how is it to move around in Tallinn for a visually impaired person and which obstacles and challenges one have to tackle.

The Magazine is bringing example of accessible city – from Borås in Sweden, the winner of European Commission Access City Award of 2015. In Borås special efforts have been made to make the city accessible for all citizens, using the principles of Universal design.

The topic of Universal design is important for the Estonian Chamber of Disabled People and the organisation is going to actively work for promoting creation of society suitable for all. Universal design means that the environment we are using is seamlessly easy to use for all – but to achieve it, constant work on explaining and educating is required. ●

Резюме

Данный номер журнала Эстонской палаты людей с ограниченными возможностями „Siipuga“ – «С тобой» - посвящен теме общедоступности среды обитания и универсального дизайна.



Foto: Shutterstock

С марта 2014 г по март 2016 г наша организация осуществляла проект «Давайте следовать закону!», который финансировался Фондом некоммерческих организаций (НКО) Европейской экономической зоны. В Эстонии Фонд НКО управляется Открытым эстонским фондом. В проекте сети организаций участвовали партнеры из Эстонии, Норвегии и Исландии: Эстонская ассоциация дизайнеров, Ассоциация муниципалитетов Эстонии, Эстонский художественный музей, НКО «Эстонские парусные суда», Исландский центр дизайна и Ассоциация людей с ограниченной подвижностью стран Северной Европы.

Проект был сфокусирован на необходимости построения общества, доступного для всех граждан. Универсальный дизайн представляет собой концепцию, согласно которой строения, внешняя среда и коммуникационное взаимодействие просты в использовании для всех людей: тех, кто пользуется инвалидным креслом, слепых и слабовидящих, людей с нарушениями слуха, семей с маленькими детьми, пожилых людей и др.

Самые важные темы и интервью этого выпуска:

В интервью с председателем Эстонской ассоциации дизайнеров Илоной Гурьяновой мы говорим об универсальном дизайне и о том, как сделать дизайн доступным для всех.

Мы вспоминаем мероприятия, проведенные в рамках проекта, например, поездку в Исландию и что из передового опыта мы там видели. Также там есть обратная связь о доступности строящегося нового здания Эстонского национального музея в Тарту в районе Раади. За поездкой последовала дискуссия в Семейном центре Таммисту, который находится в особняке, оборудованном по принципу полной доступности.

Вместе с активным участником и членом команды проекта Калле Пабутом мы обсуждаем важность образования для будущих дизайнеров и архитекторов. Калле верит, что через образование

возможно прийти к доступности и дизайну для всех.

Лидер НКО «Форум доступности» Юри Ярве описывает текущую ситуацию в сфере доступности в Эстонии. Юри является давним активистом в этой области и имеет большой опыт. Его четкое видение того, куда двигаться дальше, трансформировалось в доступную среду в Таллине и за пределами эстонской столицы.

Мы также пытаемся объяснить, что значит иметь доступ к культуре и как культура может быть доступна для всех, кто в ней заинтересован.

Якоб Росин, слепой молодой человек, объясняет, каково передвигаться по Таллину для человека с нарушениями зрения и какие препятствия и трудности приходится преодолевать.

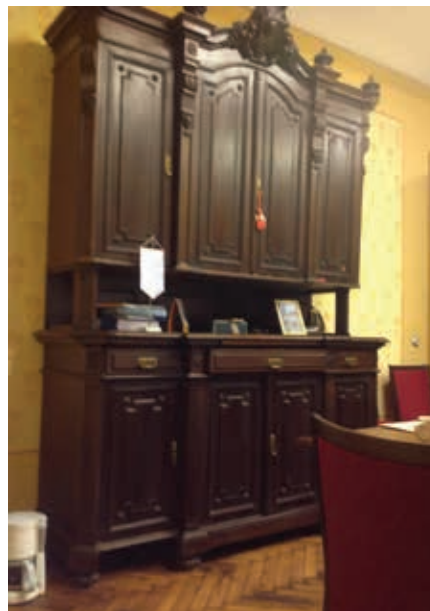
В этом номере приводится пример доступного города. Это Борос в Швеции, получивший в 2015 году награду Европейской комиссии как самый общедоступный город. В Боросе были приложены особые усилия для того, чтобы сделать город доступным для всех граждан. Это было осуществлено на основе принципов универсального дизайна.

Тема универсального дизайна важна для Эстонской палаты людей с ограниченными возможностями, и организация собирается активно работать в направлении продвижения идеи создания общества, доступного для всех. Универсальный дизайн означает, что среда, в которой мы находимся, должна быть доступной для всех без дополнительных усилий, но чтобы этого достичь, требуется постоянная работа по разъяснению и обучению. ●

Fotod: Villu Urban

Fotomeenutusi Eesti Rahva muuseumi ja Tammistu perekeskuse külastamisest

Loe lähemalt lk 12





Puuetega inimeste kultuurifestival seekord Tartus

Puuetega inimeste
21. kultuurifestival toimub
3.–4. juunil 2016
Tartus Vanemuise
kontserdimajas.

Festivali korraldaja on Tartu
Puuetega Inimeste Koda.

Ootame osalema
puuetega inimeste
taidluskollektiive!

Festivalist osavõtuks
palume registreerida
15. aprilliks emailile
tartu.pik@gmail.com

Lisateave telefonil
7366 762 või 51 555 34.

Osavõtutasu 20 € inimese kohta,
milles sisaldub 2 päeva toitlustamist ja
ööbimine hotellis.

Osavõtutasu kohta saadetakse arve
ja see tuleb tasuda pangaülekandega
hiljemalt 6. maiks.

Tere tulemast heade mõtete linna Tartusse!